



ПРАВИТЕЛЬСТВО АРХАНГЕЛЬСКОЙ ОБЛАСТИ

**МИНИСТЕРСТВО СТРОИТЕЛЬСТВА
И АРХИТЕКТУРЫ АРХАНГЕЛЬСКОЙ ОБЛАСТИ**

ПО С Т А Н О В Л Е Н И Е

от «26» мая 2023 г. № 19-п

г. Архангельск

**О внесении изменений в правила землепользования и застройки
муниципального образования «Веркольское» Пинежского
муниципального района Архангельской области**

В соответствии со статьей 32 Градостроительного кодекса Российской Федерации, подпунктом 4 пункта 1 статьи 7.6.1 областного закона от 23 сентября 2004 года № 259-внеоч.-ОЗ «О реализации государственных полномочий Архангельской области в сфере правового регулирования организации и осуществления местного самоуправления», подпунктом 7 пункта 11.2, пунктом 13 Положения о министерстве строительства и архитектуры Архангельской области, утвержденного постановлением Правительства Архангельской области от 11 июня 2015 года № 214-пп, на основании заключения комиссии по подготовке проектов правил землепользования и застройки муниципальных образований Архангельской области о результатах общественных обсуждений по проекту правил землепользования и застройки сельского поселения «Веркольское» Пинежского муниципального района Архангельской области от 18 августа 2020 года министерство строительства и архитектуры Архангельской области **п о с т а н о в л я е т :**

1. Утвердить изменения в правила землепользования и застройки муниципального образования «Веркольское» Пинежского муниципального района Архангельской области, утвержденные решением Собрании депутатов муниципального образования «Пинежский муниципальный район» от 16 ноября 2018 года № 221, изложив их в новой прилагаемой редакции.

2. Разместить правила землепользования и застройки муниципального образования «Веркольское» Пинежского муниципального района Архангельской области с учетом изменений, утвержденных настоящим постановлением, в федеральной государственной информационной системе территориального планирования, на официальном сайте Правительства

Архангельской области и на официальном сайте органа местного самоуправления Пинежского муниципального района Архангельской области в информационно-телекоммуникационной сети «Интернет», а также в средствах массовой информации по решению органа местного самоуправления Пинежского муниципального района Архангельской области.

3. Настоящее постановление вступает в силу через десять дней со дня его официального опубликования.

**Министр строительства и
архитектуры Архангельской
области**



В.Г. Полежаев

Утверждены
постановлением министерства
строительства и архитектуры
Архангельской области
от «26» мая 2023 г. № 19-п

**ПРАВИЛА
ЗЕМЛЕПОЛЬЗОВАНИЯ И ЗАСТРОЙКИ
МУНИЦИПАЛЬНОГО ОБРАЗОВАНИЯ «ВЕРКОЛЬСКОЕ»
ПИНЕЖСКОГО МУНИЦИПАЛЬНОГО РАЙОНА
АРХАНГЕЛЬСКОЙ ОБЛАСТИ**

**РАЗДЕЛ 1.
ПОРЯДОК ПРИМЕНЕНИЯ И ВНЕСЕНИЯ ИЗМЕНЕНИЙ**

ОГЛАВЛЕНИЕ

ПРЕАМБУЛА	4
ГЛАВА 1. ОБЩИЕ ПОЛОЖЕНИЯ О ПРАВИЛАХ ЗЕМЛЕПОЛЬЗОВАНИЯ И ЗАСТРОЙКИ	5
Статья 1. Основные понятия, используемые в правилах землепользования и застройки.....	5
Статья 2. Цели правил землепользования и застройки.....	5
Статья 3. Область применения правил землепользования и застройки.....	5
Статья 4. Открытость и доступность информации о землепользовании и застройке	6
Статья 5. Действие настоящих Правил по отношению к градостроительной документации.....	6
Статья 6. Полномочия исполнительных органов государственной власти Архангельской области и органов местного самоуправления в области землепользования и застройки.....	7
Статья 7. Комиссия по подготовке проекта правил землепользования и застройки.....	7
ГЛАВА 2. ИЗМЕНЕНИЕ ВИДОВ РАЗРЕШЕННОГО ИСПОЛЬЗОВАНИЯ ЗЕМЕЛЬНЫХ УЧАСТКОВ И ОБЪЕКТОВ КАПИТАЛЬНОГО СТРОИТЕЛЬСТВА ФИЗИЧЕСКИМИ И ЮРИДИЧЕСКИМИ ЛИЦАМИ.....	8
Статья 8. Градостроительный регламент.....	8
Статья 9. Виды разрешённого использования земельных участков и объектов капитального строительства	9
Статья 10. Изменение видов разрешённого использования земельных участков и объектов капитального строительства физическими и юридическими лицами.....	10
Статья 11. Общие требования градостроительного регламента в части ограничений использования земельных участков и объектов капитального строительства.....	11
Статья 13. Земельные участки, на которые действие градостроительных регламентов не распространяется или для которых градостроительные регламенты не устанавливаются.....	13
ГЛАВА 3. ПОДГОТОВКА ДОКУМЕНТАЦИИ ПО ПЛАНИРОВКЕ ТЕРРИТОРИИ ОРГАНАМИ МЕСТНОГО САМОУПРАВЛЕНИЯ.....	15
Статья 14. Общие положения	15
Статья 15. Виды документации по планировке территории	16

Статья 16. Подготовка и утверждение документации по планировке территории Поселения.....	17
Статья 17. Общие требования к порядку подготовки документации по планировке территории, разрабатываемой на основании решения уполномоченного органа местного самоуправления	20
ГЛАВА 4. ПРОВЕДЕНИЕ ОБЩЕСТВЕННЫХ ОБСУЖДЕНИЙ И ПУБЛИЧНЫХ СЛУШАНИЙ ПО ВОПРОСАМ ЗЕМЛЕПОЛЬЗОВАНИЯ И ЗАСТРОЙКИ	22
Статья 18. Общественные обсуждения, публичные слушания по проектам правил землепользования и застройки, проектам планировки территории, проектам межевания территории, проектам решений о предоставлении разрешения на условно разрешенный вид использования земельного участка или объекта капитального строительства, проектам решений о предоставлении разрешения на отклонение от предельных параметров разрешенного строительства, реконструкции объектов капитального строительства.....	22
ГЛАВА 5. ВНЕСЕНИЕ ИЗМЕНЕНИЙ В ПРАВИЛА ЗЕМЛЕПОЛЬЗОВАНИЯ И ЗАСТРОЙКИ	23
Статья 19. Внесение изменений в правила землепользования и застройки на основании предложений заинтересованных органов, физических и юридических лиц.....	23
Статья 20. Внесение изменений в правила землепользования и застройки на основании требований о внесении изменений в правила землепользования и застройки.....	25
ГЛАВА 6. РЕГУЛИРОВАНИЕ ИНЫХ ВОПРОСОВ ЗЕМЛЕПОЛЬЗОВАНИЯ И ЗАСТРОЙКИ	26
Статья 21. Предоставление разрешения на условно разрешенный вид использования земельного участка или объекта капитального строительства	26
Статья 22. Предоставление разрешения на отклонение от предельных параметров разрешенного строительства, реконструкции объектов капитального строительства	27
Статья 23. Ответственность за нарушение Правил	29
ГЛАВА 7. КАРТА ГРАДОСТРОИТЕЛЬНОГО ЗОНИРОВАНИЯ ТЕРРИТОРИИ ПОСЕЛЕНИЯ.....	30
Статья 24. Карта градостроительного зонирования территории муниципального образования	30
Статья 25. Границы зон с особыми условиями использования территории муниципального образования по условиям охраны объектов культурного наследия.....	30

ПРЕАМБУЛА

Правила землепользования и застройки муниципального образования «Веркольское» Пинежского муниципального района Архангельской области (далее – Правила) разработаны в соответствии с Градостроительным кодексом Российской Федерации, Земельным кодексом Российской Федерации, Федеральным законом от 6 октября 2003 года № 131-ФЗ «Об общих принципах организации местного самоуправления в Российской Федерации» и другими нормативными правовыми актами Российской Федерации, Архангельской области и нормативными правовыми актами Пинежского муниципального района, Архангельской области (далее – Муниципальный район), нормативными правовыми актами сельского поселения «Веркольское» (далее – Поселение).

Настоящие Правила обязательны для соблюдения органами государственной власти, органами местного самоуправления, физическими и юридическими лицами, должностными лицами, осуществляющими, регулирующими или контролирующими градостроительную деятельность. Настоящие Правила применяются наряду с техническими регламентами, нормативами и стандартами, установленными уполномоченными органами, в целях обеспечения безопасности жизни, деятельности и здоровья людей, надежности и безопасности зданий, строений, сооружений, защиты имущества, сохранения окружающей природной среды, охраны объектов культурного наследия и иными обязательными требованиями.

ГЛАВА 1. ОБЩИЕ ПОЛОЖЕНИЯ О ПРАВИЛАХ ЗЕМЛЕПОЛЬЗОВАНИЯ И ЗАСТРОЙКИ

Статья 1. Основные понятия, используемые в правилах землепользования и застройки

Все термины, понятия и определения, используемые в настоящих Правилах, применяются в соответствии с Градостроительным Кодексом Российской Федерации, Земельным Кодексом Российской Федерации, Водным Кодексом Российской Федерации, Федеральным законом от 06.10.2003 № 131-ФЗ «Об общих принципах организации местного самоуправления в Российской Федерации», иными законодательными и нормативными актами Российской Федерации и Архангельской области.

Статья 2. Цели правил землепользования и застройки

Целями Правил являются:

- 1) создание условий для устойчивого развития территории, сохранения окружающей среды и объектов культурного наследия;
- 2) создание условий для планировки территории Поселения;
- 3) обеспечение прав и законных интересов физических и юридических лиц, в том числе правообладателей земельных участков и объектов капитального строительства;
- 4) создание условий для привлечения инвестиций, в том числе путем предоставления возможности выбора наиболее эффективных видов разрешённого использования земельных участков и объектов капитального строительства.

Статья 3. Область применения правил землепользования и застройки

1. Правила распространяются на всю территорию Поселения.

Требования установленных Правилами градостроительных регламентов сохраняются при изменении формы собственности на земельный участок, объект капитального строительства, при переходе прав на земельный участок, объект капитального строительства другому правообладателю.

2. Правила применяются, в том числе, при:

- подготовке, проверке и утверждении документации по планировке территории;
- подготовке градостроительных планов земельных участков;
- принятии решений о выдаче или об отказе в выдаче разрешений на условно разрешённые виды использования земельных участков и объектов капитального строительства;

- принятии решений о выдаче или об отказе в выдаче разрешений на отклонение от предельных параметров разрешённого строительства, реконструкции объектов капитального строительства.

Статья 4. Открытость и доступность информации о землепользовании и застройке

1. Все текстовые и графические материалы Правил являются общедоступной информацией.

2. Уполномоченный орган государственной власти Архангельской области в сфере градостроительной деятельности обеспечивает доступность Правил путём опубликования в порядке, установленном для официального опубликования нормативных правовых актов, иной официальной информации.

3. Администрация Муниципального района обеспечивает доступность Правил путём:

1) опубликования в порядке, установленном для официального опубликования муниципальных правовых актов, иной официальной информации;

2) размещения Правил:

- на официальном сайте администрации Муниципального района в информационно-телекоммуникационной сети «Интернет»;

- в информационной системе обеспечения градостроительной деятельности Муниципального района;

- в федеральной государственной информационной системе территориального планирования.

Статья 5. Действие настоящих Правил по отношению к градостроительной документации

1. Принятые до утверждения настоящих Правил нормативные правовые акты органов местного самоуправления по вопросам землепользования и застройки применяются в части, не противоречащей настоящим Правилам.

2. Разрешения на строительство, выданные физическим и юридическим лицам до утверждения настоящих Правил, являются действительными.

3. Земельные участки и объекты капитального строительства, существовавшие на законных основаниях до утверждения настоящих Правил или до внесения изменений в настоящие Правила, являются несоответствующими настоящим Правилам в случаях, определенных статьей 12 настоящих Правил.

4. Использование земельных участков и объектов капитального строительства, определенных частью 3 настоящей статьи, определяется в соответствии с частями 8-10 статьи 36 Градостроительного кодекса Российской Федерации.

Статья 6. Полномочия исполнительных органов государственной власти Архангельской области и органов местного самоуправления в области землепользования и застройки

Полномочия исполнительных органов государственной власти Архангельской области, представительного органа местного самоуправления Поселения, главы Поселения, администрации Поселения, органов местного самоуправления муниципального образования Муниципального района в области землепользования и застройки определяются федеральными законами, Уставом Архангельской области, законами Архангельской области, Уставом Муниципального района и Уставом Поселения.

Статья 7. Комиссия по подготовке проекта правил землепользования и застройки

1. В целях подготовки проекта правил землепользования и застройки, а также в целях рассмотрения вопросов, указанных в статьях 19 и 20 настоящих Правил, создается комиссия по подготовке проекта правил землепользования и застройки (далее – Комиссия) уполномоченным органом государственной власти Архангельской области в сфере градостроительной деятельности.

2. Комиссия является постоянно действующим совещательным органом.

3. Комиссия осуществляет свою деятельность на основании порядка, установленного с учетом требований Градостроительного кодекса Российской Федерации и законов Архангельской области.

4. Состав и порядок деятельности комиссии утверждается в порядке, установленном действующим законодательством.

5. В целях рассмотрения вопросов, указанных в статьях 21 и 22 настоящих Правил, создается комиссия по подготовке проекта правил землепользования и застройки органом местного самоуправления Муниципального района.

ГЛАВА 2. ИЗМЕНЕНИЕ ВИДОВ РАЗРЕШЕННОГО ИСПОЛЬЗОВАНИЯ ЗЕМЕЛЬНЫХ УЧАСТКОВ И ОБЪЕКТОВ КАПИТАЛЬНОГО СТРОИТЕЛЬСТВА ФИЗИЧЕСКИМИ И ЮРИДИЧЕСКИМИ ЛИЦАМИ

Статья 8. Градостроительный регламент

1. Градостроительным регламентом определяется правовой режим земельных участков, а также всего, что находится над и под поверхностью земельных участков и используется в процессе их застройки и последующей эксплуатации объектов капитального строительства.

2. При использовании и застройке земельных участков соблюдение требований градостроительных регламентов является обязательным наряду с требованиями технических регламентов, санитарных норм, нормативов градостроительного проектирования Муниципального района и Поселения, публичных сервитутов, предельных параметров, ограничений использования земельных участков и объектов капитального строительства, установленных в зонах с особыми условиями использования территории и другими требованиями, установленными в соответствии с законодательством.

3. Градостроительные регламенты установлены с учётом:

1) фактического использования земельных участков и объектов капитального строительства в границах территориальной зоны;

2) возможности сочетания в пределах одной территориальной зоны различных видов существующего и планируемого использования земельных участков и объектов капитального строительства;

3) функциональных зон и характеристик их планируемого развития, определённых генеральным планом Поселения;

4) видов территориальных зон;

5) требований охраны объектов культурного наследия, а также особо охраняемых природных территорий, иных природных объектов.

Применительно к каждой территориальной зоне Правил установлены виды разрешенного использования земельных участков и объектов капитального строительства; предельные (минимальные и (или) максимальные) размеры земельных участков и предельные параметры разрешенного строительства, реконструкции объектов капитального строительства, а также ограничения использования земельных участков и объектов капитального строительства, устанавливаемые в соответствии с законодательством Российской Федерации.

4. Для каждого земельного участка и объекта капитального строительства, считается разрешенным такое использование, которое соответствует градостроительному регламенту, предельным параметрам разрешенного строительства, реконструкции объектов капитального строительства с обязательным учетом ограничений на использование объектов недвижимости в соответствии с требованиями Правил.

5. Действие градостроительного регламента распространяется в равной мере на все земельные участки и объекты капитального строительства, расположенные в пределах границ территориальной зоны, обозначенной на Карте градостроительного зонирования.

Статья 9. Виды разрешённого использования земельных участков и объектов капитального строительства

1. Виды разрешенного использования земельных участков, содержащиеся в градостроительных регламентах, установлены в соответствии с Градостроительным кодексом Российской Федерации и Классификатором видов разрешенного использования земельных участков, утвержденным Приказом Федеральной службы государственной регистрации, кадастра и картографии от 10 ноября 2020 г. № П/0412 (далее – Классификатор).

Согласно Классификатору, виды разрешенного использования земельных участков имеют следующую структуру:

- наименование вида разрешенного использования земельного участка;
- описание вида разрешенного использования земельного участка;
- код (числовое обозначение) вида разрешенного использования земельного участка.

2. Текстовое наименование вида разрешенного использования земельного участка и его код (числовое обозначение) являются равнозначными.

3. Применительно к каждой территориальной зоне статьями 35-40 настоящих Правил установлены только те виды разрешенного использования из Классификатора (код (числовое обозначение) и наименование), которые допустимы в данной территориальной зоне.

Разрешенное использование земельных участков и объектов капитального строительства может быть следующих видов:

- 1) основные виды разрешенного использования;
- 2) условно разрешенные виды использования;
- 3) вспомогательные виды разрешенного использования, допустимые только в качестве дополнительных по отношению к основным видам разрешенного использования и условно разрешенным видам использования и осуществляемые совместно с ними.

Содержание видов разрешенного использования земельных участков допускает без отдельного указания в градостроительном регламенте размещение и эксплуатацию линейного объекта (кроме железных дорог общего пользования и автомобильных дорог общего пользования федерального и регионального значения), размещение защитных сооружений (насаждений), объектов мелиорации, антенно-мачтовых сооружений, информационных и геодезических знаков, объектов благоустройства, если федеральным законом не установлено иное.

4. Основные и вспомогательные виды разрешенного использования земельных участков и объектов капитального строительства правообладателями земельных участков и объектов капитального строительства, за исключением органов государственной власти, органов местного самоуправления, государственных и муниципальных учреждений, государственных и муниципальных унитарных предприятий, выбираются самостоятельно без дополнительных разрешений и согласования, с учетом соблюдения требований технических регламентов, санитарных норм, публичных сервитутов, предельных параметров разрешенного строительства и реконструкции, ограничений использования земельных участков и объектов капитального строительства, установленных в зонах с особыми условиями использования территории и другими требованиями, установленными в соответствии с законодательством.

5. Со дня принятия решения о комплексном развитии территории и до дня утверждения документации по планировке территории, в отношении которой принято решение о ее комплексном развитии, изменение вида разрешенного использования земельных участков и (или) объектов капитального строительства, расположенных в границах такой территории, не допускается.

6. Предоставление разрешения на условно разрешенный вид использования земельного участка или объекта капитального строительства осуществляется в порядке, предусмотренном статьей 21 настоящих Правил.

Предоставление разрешения на отклонение от предельных параметров разрешенного строительства, реконструкции объектов капитального строительства осуществляется в порядке, предусмотренном статьей 22 Правил.

7. Решения об изменении одного вида разрешенного использования земельных участков и объектов капитального строительства, расположенных на землях, на которые действие градостроительных регламентов не распространяется или для которых градостроительные регламенты не устанавливаются, на другой вид такого использования, принимаются в соответствии с федеральными законами.

Статья 10. Изменение видов разрешённого использования земельных участков и объектов капитального строительства физическими и юридическими лицами

1. Изменение видов разрешенного использования земельных участков и объектов капитального строительства, на которые распространяется действие градостроительного регламента, осуществляется в соответствии с градостроительными регламентами при условии соблюдения требований технических регламентов, санитарных норм, ограничений использования земельных участков и объектов капитального строительства, установленных в зонах с особыми условиями использования территории, положений

документации по планировке территории и других требований законодательства.

2. Правообладатели земельных участков и объектов капитального строительства, за исключением указанных в части 4 статьи 9 Правил, осуществляют изменения видов разрешенного использования земельных участков и объектов капитального строительства:

1) без дополнительных согласований и разрешений в случаях:

- когда один из указанных в градостроительном регламенте основных видов разрешенного использования земельного участка, объекта капитального строительства заменяется другим основным;

- когда один из указанных в градостроительном регламенте вспомогательных видов разрешенного использования земельного участка, объекта капитального строительства заменяется другим вспомогательным видом, обеспечивающим использование земельного участка или объекта капитального строительства согласно основному виду разрешенного использования данного земельного участка или объекта капитального строительства;

2) при условии получения соответствующих разрешений, согласований в случаях:

- указанных в статьях 21, 22 Правил;

- установленных законодательством при осуществлении планировочных, конструктивных и инженерно-технических изменений (преобразований) объектов капитального строительства, в том числе согласований (разрешений) уполномоченных органов в области обеспечения санитарно-эпидемиологического благополучия населения, противопожарной безопасности.

3. Изменение видов разрешенного использования объектов капитального строительства путем строительства, реконструкции осуществляется в соответствии с требованиями, указанными в части 1 настоящей статьи, в соответствии с информацией, указанной в градостроительном плане земельного участка и при наличии разрешения на строительство.

Статья 11. Общие требования градостроительного регламента в части ограничений использования земельных участков и объектов капитального строительства

1. Ограничения использования земельных участков и объектов капитального строительства, находящихся в границах зон с особыми условиями использования территорий, определяются в соответствии с законодательством Российской Федерации.

Указанные ограничения могут относиться к видам разрешенного использования земельных участков и объектов капитального строительства, к предельным размерам земельных участков, к предельным параметрам

разрешенного строительства, реконструкции объектов капитального строительства.

2. Границы зон с особыми условиями использования территории могут не совпадать с границами территориальных зон и пересекать границы земельных участков.

3. Требования градостроительного регламента в части видов разрешенного использования земельных участков и объектов капитального строительства, предельных размеров земельных участков и предельных параметров разрешенного строительства, реконструкции объектов капитального строительства действуют лишь в той степени, в которой не противоречат ограничениям использования земельных участков и объектов капитального строительства, установленным в зонах с особыми условиями использования территорий.

4. В случае если указанные ограничения исключают один или несколько видов разрешенного использования земельных участков и/или объектов капитального строительства из числа предусмотренных градостроительным регламентом для соответствующей территориальной зоны, то в границах территории совпадения территориальной зоны с зоной с особыми условиями использования территорий применяется соответственно ограниченный перечень видов разрешенного использования земельных участков и/или объектов капитального строительства.

5. В случае если указанные ограничения устанавливают значения предельных размеров земельных участков и/или предельных параметров разрешенного строительства, реконструкции объектов капитального строительства отличные от предусмотренных градостроительным регламентом для соответствующей территориальной зоны, то в границах территории совпадения территориальной зоны с зоной с особыми условиями использования территорий применяются соответствующие ограничения значения максимальных и минимальных размеров земельных участков и параметров разрешенного строительства, реконструкции объектов капитального строительства.

6. В случае если указанные ограничения устанавливают, в соответствии с законодательством, перечень согласовывающих организаций, то в границах территории совпадения территориальной зоны с зоной с особыми условиями использования территорий установленные виды разрешенного использования, предельные размеры и предельные параметры земельных участков и объектов капитального строительства применяются с учетом исключений, дополнений и иных изменений, указанных в заключениях согласовывающих организаций.

Статья 13. Земельные участки, на которые действие градостроительных регламентов не распространяется или для которых градостроительные регламенты не устанавливаются

1. Действие градостроительного регламента не распространяется на земельные участки:

1) в границах территорий памятников и ансамблей, включенных в единый государственный реестр объектов культурного наследия (памятников истории и культуры) народов Российской Федерации, а также в границах территорий памятников или ансамблей, которые являются выявленными объектами культурного наследия и решения о режиме содержания, параметрах реставрации, консервации, воссоздания, ремонта и приспособлении которых принимаются в порядке, установленном законодательством Российской Федерации об охране объектов культурного наследия;

2) в границах территорий общего пользования (улицы, проезды, набережные, пляжи, скверы, парки, бульвары и другие подобные территории);

3) предназначенные для размещения линейных объектов и (или) занятые линейными объектами;

4) предоставленные для добычи полезных ископаемых.

2. Градостроительные регламенты не устанавливаются, в отношении:

- земель лесного фонда;
- земель, покрытых поверхностными водами;
- земель запаса;
- земель особо охраняемых природных территорий (за исключением земель лечебно-оздоровительных местностей и курортов);
- сельскохозяйственных угодий в составе земель сельскохозяйственного назначения;
- земельных участков, расположенных в границах особых экономических зон и территорий опережающего развития.

3. Использование земельных участков, на которые действие градостроительных регламентов не распространяется или для которых градостроительные регламенты не устанавливаются, определяется уполномоченными федеральными органами исполнительной власти, уполномоченными органами исполнительной власти субъектов Российской Федерации или уполномоченными органами местного самоуправления в соответствии с федеральными законами. Использование земельных участков в границах особых экономических зон определяется органами управления особыми экономическими зонами. Использование земель или земельных участков из состава земель лесного фонда, земель или земельных участков, расположенных в границах особо охраняемых природных территорий (за исключением территорий населенных пунктов, включенных в состав особо охраняемых природных территорий), определяется соответственно

лесохозяйственным регламентом, положением об особо охраняемой природной территории в соответствии с лесным законодательством, законодательством об особо охраняемых природных территориях.

ГЛАВА 3. ПОДГОТОВКА ДОКУМЕНТАЦИИ ПО ПЛАНИРОВКЕ ТЕРРИТОРИИ ОРГАНАМИ МЕСТНОГО САМОУПРАВЛЕНИЯ

Статья 14. Общие положения

1. Подготовка документации по планировке территории осуществляется в целях обеспечения устойчивого развития территорий, в том числе выделения элементов планировочной структуры, установления границ земельных участков, установления границ зон планируемого размещения объектов капитального строительства.

2. Подготовка документации по планировке территории в целях размещения объекта капитального строительства является обязательной в следующих случаях:

1) необходимо изъятие земельных участков для государственных или муниципальных нужд в связи с размещением объекта капитального строительства федерального, регионального или местного значения;

2) необходимы установление, изменение или отмена красных линий;

3) необходимо образование земельных участков в случае, если в соответствии с земельным законодательством образование земельных участков осуществляется только в соответствии с проектом межевания территории;

4) размещение объекта капитального строительства планируется на территориях двух и более муниципальных образований, имеющих общую границу (за исключением случая, если размещение такого объекта капитального строительства планируется осуществлять на землях или земельных участках, находящихся в государственной или муниципальной собственности, и для размещения такого объекта капитального строительства не требуются предоставление земельных участков, находящихся в государственной или муниципальной собственности, и установление сервитутов);

5) планируются строительство, реконструкция линейного объекта (за исключением случая, если размещение линейного объекта планируется осуществлять на землях или земельных участках, находящихся в государственной или муниципальной собственности, и для размещения такого линейного объекта не требуются предоставление земельных участков, находящихся в государственной или муниципальной собственности, и установление сервитутов). Правительством Российской Федерации могут быть установлены иные случаи, при которых для строительства, реконструкции линейного объекта не требуется подготовка документации по планировке территории;

6) планируется размещение объекта капитального строительства, не являющегося линейным объектом, и необходимых для обеспечения его функционирования объектов капитального строительства в границах особо охраняемой природной территории или в границах земель лесного фонда;

7) планируется осуществление комплексного развития территории;

8) планируется строительство объектов индивидуального жилищного строительства с привлечением денежных средств участников долевого строительства в соответствии с Федеральным законом от 30 декабря 2004 года № 214-ФЗ «Об участии в долевом строительстве многоквартирных домов и иных объектов недвижимости и о внесении изменений в некоторые законодательные акты Российской Федерации».

3. Подготовка документации по планировке территории осуществляется в отношении выделяемых проектом планировки территории одного или нескольких смежных элементов планировочной структуры, определенных Правилами территориальных зон и (или) установленных схемами территориального планирования Муниципального района, генеральным планом Поселения функциональных зон, территории, в отношении которой предусматривается осуществление комплексного развития территории.

4. При подготовке документации по планировке территории до установления границ зон с особыми условиями использования территории учитываются размеры этих зон и ограничения по использованию территории в границах таких зон, которые устанавливаются в соответствии с законодательством Российской Федерации.

5. Подготовка графической части документации по планировке территории осуществляется:

- 1) в соответствии с системой координат, используемой для ведения Единого государственного реестра недвижимости;
- 2) с использованием цифровых топографических карт, цифровых топографических планов, требования к которым устанавливаются уполномоченным федеральным органом исполнительной власти.

Статья 15. Виды документации по планировке территории

1. При подготовке документации по планировке территории может осуществляться разработка проектов планировки территории, проектов межевания территории.

2. Подготовка проектов планировки территории осуществляется для выделения элементов планировочной структуры, установления границ территорий общего пользования, границ зон планируемого размещения объектов капитального строительства, определения характеристик и очередности планируемого развития территории.

Требования к составу и содержанию проекта планировки территории установлены статьей 42 Градостроительного кодекса Российской Федерации.

3. Подготовка проекта межевания территории осуществляется применительно к территории, расположенной в границах одного или нескольких смежных элементов планировочной структуры, границах определенной правилами землепользования и застройки территориальной зоны и (или) границах установленной схемой территориального планирования Муниципального района, генеральным планом Поселения,

функциональной зоны, территории, в отношении которой предусматривается осуществление комплексного развития территории.

Подготовка проекта межевания территории осуществляется, для:

1) определения местоположения границ, образуемых и изменяемых земельных участков;

2) установления, изменения, отмены красных линий для застроенных территорий, в границах которых не планируется размещение новых объектов капитального строительства, а также для установления, изменения, отмены красных линий в связи с образованием и (или) изменением земельного участка, расположенного в границах территории, применительно к которой не предусматривается осуществление деятельности по комплексному и устойчивому развитию территории, при условии, что такие установление, изменение, отмена влекут за собой исключительно изменение границ территории общего пользования.

Требования к подготовке, составу и содержанию проекта межевания территории установлены статьей 43 Градостроительного кодекса Российской Федерации.

4. Применительно к территории ведения гражданами садоводства или огородничества для собственных нужд, территории, в границах которой не предусматривается осуществление комплексного развития территории, а также не планируется размещение линейных объектов, допускается подготовка проекта межевания территории без подготовки проекта планировки территории в целях, предусмотренных частью 2 статьи 43 Градостроительного кодекса Российской Федерации.

Особенности подготовки документации по планировке территории садоводства или огородничества устанавливаются Федеральным законом от 29 июля 2017 года № 217-ФЗ «О ведении гражданами садоводства и огородничества для собственных нужд и о внесении изменений в отдельные законодательные акты Российской Федерации».

Статья 16. Подготовка и утверждение документации по планировке территории Поселения

1. Решение о подготовке документации по планировке территории применительно к территории поселения, за исключением случаев, указанных в частях 2 – 4.2 и 5.2 статьи 45 Градостроительного кодекса Российской Федерации, принимается органом местного самоуправления Муниципального района по собственной инициативе либо на основании предложений физических или юридических лиц о подготовке документации по планировке территории. В случае подготовки документации по планировке территории заинтересованными лицами, указанными в части 1.1 статьи 45 Градостроительного Кодекса Российской Федерации, принятие органом местного самоуправления поселения решения о подготовке документации по планировке территории не требуется.

2. Решение, указанное в части 1 настоящей статьи, подлежит опубликованию в порядке, установленном для официального опубликования муниципальных правовых актов, иной официальной информации, в течение трех дней со дня принятия такого решения и размещается на официальном сайте Поселения в информационно-телекоммуникационной сети «Интернет».

3. Со дня опубликования решения о подготовке документации по планировке территории физические или юридические лица вправе представить в орган местного самоуправления Муниципального района свои предложения о порядке, сроках подготовки и содержании документации по планировке территории.

4. Подготовка документации по планировке территории осуществляется уполномоченным органом местного самоуправления Поселения самостоятельно, подведомственными указанному органу муниципальными (бюджетными или автономными) учреждениями либо привлекаемыми ими на основании государственного или муниципального контракта, заключенного в соответствии с законодательством Российской Федерации о контрактной системе в сфере закупок товаров, работ, услуг для обеспечения государственных и муниципальных нужд, иными лицами, за исключением случаев, предусмотренных частью 1.1 статьи 45 Градостроительного кодекса Российской Федерации.

5. Подготовка документации по планировке территории, в том числе предусматривающей размещение объектов местного значения Поселения, может осуществляться физическими или юридическими лицами за счет их средств.

6. Решения о подготовке документации по планировке территории принимаются самостоятельно:

1) лицами, с которыми заключены договоры о комплексном развитии территории;

2) правообладателями существующих линейных объектов, подлежащих реконструкции, в случае подготовки документации по планировке территории в целях их реконструкции (за исключением случая, указанного в части 12.12 статьи 45 Градостроительного кодекса Российской Федерации);

3) субъектами естественных монополий, организациями коммунального комплекса в случае подготовки документации по планировке территории для размещения объектов федерального значения, объектов регионального значения, объектов местного значения; (за исключением случая, указанного в части 12.12 статьи 45 Градостроительного кодекса Российской Федерации);

4) садоводческим или огородническим некоммерческим товариществом в отношении земельного участка, предоставленного такому товариществу для ведения садоводства или огородничества.

В указанных случаях принятие уполномоченным органом местного самоуправления Поселения решения о подготовке документации о планировке территории не требуется.

7. Лица, указанные в части 6 настоящей статьи, осуществляют подготовку документации по планировке территории за счет своих средств самостоятельно или привлекаемыми организациями в соответствии с законодательством Российской Федерации. Расходы указанных лиц на подготовку документации по планировке территории не подлежат возмещению за счет средств бюджетов бюджетной системы Российской Федерации.

8. Орган местного самоуправления Муниципального района в течение двадцати рабочих дней со дня поступления документации по планировке территории, решение об утверждении которой принимается в соответствии с Градостроительным кодексом Российской Федерации органом местного самоуправления Поселения, осуществляет проверку такой документации на соответствие требованиям, указанным в части 10 статьи 45 Градостроительного кодекса Российской Федерации, задания на подготовку документации по планировке территории. По результатам проверки указанный орган обеспечивают рассмотрение документации по планировке территории на общественных обсуждениях или публичных слушаниях либо отклоняют такую документацию и направляют ее на доработку.

9. Документация по планировке территории утверждается главой Муниципального района.

10. По проектам планировки территории и проектам межевания территории, решение об утверждении которых принимается органом местного самоуправления Муниципального района, до их утверждения проводятся общественные обсуждения или публичные слушания.

11. Порядок подготовки документации по планировке территории, разрабатываемой на основании решений органов местного самоуправления, порядок принятия решения об утверждении документации по планировке территории для размещения объектов, указанных в частях 4, 4.1 и 5-5.2 статьи 45 Градостроительного кодекса Российской Федерации, подготовленной в том числе лицами, указанными в пунктах 3 и 4 части 1.1 статьи 45 Градостроительного кодекса Российской Федерации, порядок внесения изменений в такую документацию, порядок отмены такой документации или ее отдельных частей, порядок признания отдельных частей такой документации не подлежащими применению устанавливаются Градостроительным кодексом Российской Федерации и нормативными правовыми актами администрации Муниципального района.

12. Внесение изменений в документацию по планировке территории допускается путем утверждения ее отдельных частей с соблюдением требований об обязательном опубликовании такой документации в порядке, установленном законодательством.

Статья 17. Общие требования к порядку подготовки документации по планировке территории, разрабатываемой на основании решения уполномоченного органа местного самоуправления

1. Документация по планировке территории применительно к территории Поселения подготавливается на основании задания на подготовку такой документации.

Задание на подготовку документации по планировке территории составляется по форме, установленной приложением № 1 к областному закону от 1 марта 2006 года № 153-9-ОЗ «Градостроительный кодекс Архангельской области».

2. Задание на подготовку документации по планировке территории, осуществляемую за счет средств местного бюджета (или за счет средств физических или юридических лиц), готовит орган местного самоуправления, осуществляющий полномочия в сфере градостроительной деятельности, и утверждает уполномоченный орган местного самоуправления Муниципального района.

3. Задание, указанное в части 2 настоящей статьи, подлежит согласованию с органом архитектуры и градостроительства Архангельской области.

4. Задание на подготовку документации по планировке территории утверждается уполномоченным органом местного самоуправления Муниципального района одновременно с принятием решения о подготовке такой документации.

5. Подготовка документации по планировке территории осуществляется на основании документов территориального планирования федерального, регионального и муниципального уровней, настоящих Правил (за исключением подготовки документации по планировке территории, предусматривающей размещение линейных объектов), лесохозяйственного регламента, положения об особо охраняемой природной территории в соответствии с программами комплексного развития систем коммунальной инфраструктуры, программами комплексного развития транспортной инфраструктуры, программами комплексного развития социальной инфраструктуры, нормативами градостроительного проектирования, комплексными схемами организации дорожного движения, требованиями по обеспечению эффективности организации дорожного движения, указанными в части 1 статьи 11 Федерального закона «Об организации дорожного движения в Российской Федерации и о внесении изменений в отдельные законодательные акты Российской Федерации», требованиями технических регламентов, сводов правил с учетом материалов и результатов инженерных изысканий, границ территорий объектов культурного наследия, включенных в единый государственный реестр объектов культурного наследия (памятников истории и культуры) народов Российской Федерации, границ территорий выявленных объектов культурного наследия, границ зон с

особыми условиями использования территорий, если иное не предусмотрено частью 10.2 статьи 45 Градостроительного кодекса Российской Федерации.

ГЛАВА 4. ПРОВЕДЕНИЕ ОБЩЕСТВЕННЫХ ОБСУЖДЕНИЙ И ПУБЛИЧНЫХ СЛУШАНИЙ ПО ВОПРОСАМ ЗЕМЛЕПОЛЬЗОВАНИЯ И ЗАСТРОЙКИ

Статья 18. Общественные обсуждения, публичные слушания по проектам правил землепользования и застройки, проектам планировки территории, проектам межевания территории, проектам решений о предоставлении разрешения на условно разрешенный вид использования земельного участка или объекта капитального строительства, проектам решений о предоставлении разрешения на отклонение от предельных параметров разрешенного строительства, реконструкции объектов капитального строительства

1. В целях соблюдения права человека на благоприятные условия жизнедеятельности, прав и законных интересов правообладателей земельных участков и объектов капитального строительства по проектам Правил, проектам планировки территории Поселения, проектам межевания территории Поселения, проектам, предусматривающим внесение изменений в один из указанных утвержденных документов, проектам решений о предоставлении разрешения на условно разрешенный вид использования земельного участка или объекта капитального строительства, проектам решений о предоставлении разрешения на отклонение от предельных параметров разрешенного строительства, реконструкции объектов капитального строительства (далее – проекты) в соответствии с нормативными правовыми актами Правительства Архангельской области, уполномоченного органа государственной власти Архангельской области в сфере градостроительной деятельности, Уставом Муниципального района и нормативным правовым актом представительного органа местного самоуправления Муниципального района и с учетом положений Градостроительного кодекса Российской Федерации проводятся общественные обсуждения или публичные слушания, за исключением случаев, предусмотренных Градостроительным кодексом Российской Федерации и другими федеральными законами.

2. Порядок проведения общественных обсуждений, публичных слушаний по проектам устанавливается Градостроительным кодексом Российской Федерации и нормативными правовыми актами Правительства Архангельской области, уполномоченного органа государственной власти Архангельской области в сфере градостроительной деятельности, Уставом Муниципального района и нормативным правовым актом представительного органа местного самоуправления Муниципального района.

ГЛАВА 5. ВНЕСЕНИЕ ИЗМЕНЕНИЙ В ПРАВИЛА ЗЕМЛЕПОЛЬЗОВАНИЯ И ЗАСТРОЙКИ

Статья 19. Внесение изменений в правила землепользования и застройки на основании предложений заинтересованных органов, физических и юридических лиц

1. Основаниями для рассмотрения уполномоченным органом государственной власти Архангельской области в сфере градостроительной деятельности вопроса о внесении изменений в Правила являются:

1) несоответствие Правил генеральному плану Поселения, схеме территориального планирования Муниципального района, возникшее в результате внесения в такой генеральный план или такую схему территориального планирования изменений;

2) поступление от уполномоченного Правительством Российской Федерации федерального органа исполнительной власти обязательного для исполнения в сроки, установленные законодательством Российской Федерации, предписания об устранении нарушений ограничений использования объектов недвижимости, установленных на приаэродромной территории, которые допущены в Правилах;

3) поступление предложений об изменении границ территориальных зон, изменении градостроительных регламентов;

4) несоответствие сведений о местоположении границ зон с особыми условиями использования территорий, территорий объектов культурного наследия, отображенных на карте градостроительного зонирования, содержащемся в Едином государственном реестре недвижимости описанию местоположения границ указанных зон, территорий;

5) несоответствие установленных градостроительным регламентом ограничений использования земельных участков и объектов капитального строительства, расположенных полностью или частично в границах зон с особыми условиями использования территорий, территорий достопримечательных мест федерального, регионального и местного значения, содержащимся в Едином государственном реестре недвижимости ограничениям использования объектов недвижимости в пределах таких зон, территорий;

6) установление, изменение, прекращение существования зоны с особыми условиями использования территории, установление, изменение границ территории объекта культурного наследия, территории исторического поселения федерального значения, территории исторического поселения регионального значения;

7) принятие решения о комплексном развитии территории;

8) обнаружение мест захоронений погибших при защите Отечества, расположенных в границах муниципальных образований.

2. Предложения о внесении изменений в Правила направляются в комиссию по подготовке проекта правил землепользования и застройки:

1) федеральными органами исполнительной власти в случаях, если Правила могут воспрепятствовать функционированию, размещению объектов капитального строительства федерального значения;

2) исполнительными органами государственной власти Архангельской области в случаях, если Правила могут воспрепятствовать функционированию, размещению объектов капитального строительства регионального значения;

3) органами местного самоуправления Муниципального района в случаях, если Правила могут воспрепятствовать функционированию, размещению объектов капитального строительства местного значения муниципального района;

4) органами местного самоуправления Поселения в случаях, если необходимо совершенствовать порядок регулирования землепользования и застройки на соответствующей территории Поселения;

4.1) органами местного самоуправления в случаях обнаружения мест захоронений погибших при защите Отечества, расположенных в границах муниципальных образований;

5) физическими или юридическими лицами в инициативном порядке либо в случаях, если в результате применения настоящих Правил земельные участки и объекты капитального строительства не используются эффективно, причиняется вред их правообладателям, снижается стоимость земельных участков и объектов капитального строительства, не реализуются права и законные интересы граждан и их объединений;

6) уполномоченным федеральным органом исполнительной власти или юридическим лицом, обеспечивающим реализацию принятого Правительством Российской Федерации решения о комплексном развитии территории, которое создано Российской Федерацией или в уставном (складочном) капитале которого доля Российской Федерации составляет более 50 процентов, или дочерним обществом, в уставном (складочном) капитале которого более 50 процентов долей принадлежит такому юридическому лицу;

7) Правительством Архангельской области, органом местного самоуправления, принявшими решение о комплексном развитии территории, юридическим лицом, созданным Архангельской областью и обеспечивающим реализацию принятого Архангельской областью, главой местной администрации решения о комплексном развитии территории, которое создано Архангельской областью, муниципальным образованием или в уставном (складочном) капитале которого доля Архангельской области, муниципального образования составляет более 50 процентов, или дочерним обществом, в уставном (складочном) капитале которого более 50 процентов долей принадлежит такому юридическому лицу, либо лицом, с которым заключен договор о комплексном развитии территории в целях реализации решения о комплексном развитии территории.

3. Комиссия, указанная в пункте 1 статьи 7 настоящих Правил, в течение двадцати пяти дней со дня поступления предложения о внесении изменения в Правила осуществляет подготовку заключения, в котором содержатся рекомендации о внесении в соответствии с поступившим предложением изменения в Правила или об отклонении такого предложения с указанием причин отклонения, и направляет это заключение уполномоченному органу государственной власти Архангельской области в сфере градостроительной деятельности.

4. Уполномоченный орган государственной власти Архангельской области в сфере градостроительной деятельности с учетом рекомендаций, содержащихся в заключении Комиссии, указанной в пункте 1 статьи 7 настоящих Правил, принимает решение о подготовке проекта о внесении изменений в Правила или об отклонении предложения о внесении изменений в Правила с указанием причин отклонения и направляет копию такого решения заявителям.

5. Подготовка проекта о внесении изменений в Правила и его утверждение осуществляется в порядке, установленном статьями 31, 32, 33 Градостроительного кодекса Российской Федерации.

Статья 20. Внесение изменений в правила землепользования и застройки на основании требований о внесении изменений в правила землепользования и застройки

1. Уполномоченный федеральный орган исполнительной власти, уполномоченный орган исполнительной власти Архангельской области, администрация Муниципального района направляют в уполномоченный орган государственной власти Архангельской области в сфере градостроительной деятельности требования о внесении изменений в Правила в случае, если Правилами не обеспечена возможность размещения на территории Поселения предусмотренных документами территориального планирования объектов федерального значения, объектов регионального значения, объектов местного значения Муниципального района (за исключением линейных объектов).

2. Уполномоченный орган государственной власти Архангельской области в сфере градостроительной деятельности обеспечивает внесение изменений в Правила в течение 30 дней со дня получения требования, указанного в части 1 настоящей статьи.

3. Проведение общественных обсуждений, публичных слушаний по проекту внесения изменений в Правила на основании требования, указанного в части 1 настоящей статьи, не требуется.

ГЛАВА 6. РЕГУЛИРОВАНИЕ ИНЫХ ВОПРОСОВ ЗЕМЛЕПОЛЬЗОВАНИЯ И ЗАСТРОЙКИ

Статья 21. Предоставление разрешения на условно разрешенный вид использования земельного участка или объекта капитального строительства

Физическое или юридическое лицо, заинтересованное в предоставлении разрешения на условно разрешенный вид использования земельного участка или объекта капитального строительства (далее – разрешение на условно разрешенный вид использования), направляет заявление о предоставлении такого разрешения в Комиссию, указанную в части 5 статьи 7 настоящих Правил. Заявление о предоставлении разрешения на условно разрешенный вид использования может быть направлено в форме электронного документа, подписанного электронной подписью в соответствии с требованиями Федерального закона от 6 апреля 2011 года N 63-ФЗ "Об электронной подписи" (далее – электронный документ, подписанный электронной подписью).

2. Проект решения о предоставлении разрешения на условно разрешенный вид использования подлежит рассмотрению на общественных обсуждениях или публичных слушаниях, проводимых в порядке, установленном Градостроительным Кодексом Российской Федерации, с учетом положений настоящих Правил.

Организацию и проведение общественных обсуждений или публичных слушаний обеспечивает комиссия, указанная в части 5 статьи 7 настоящих Правил.

3. На основании заключения о результатах общественных обсуждений или публичных слушаний по проекту решения о предоставлении разрешения на условно разрешенный вид использования комиссия, указанная в части 5 статьи 7 настоящих Правил, осуществляет подготовку рекомендаций о предоставлении разрешения на условно разрешенный вид использования или об отказе в предоставлении такого разрешения с указанием причин принятого решения и направляет их главе Муниципального района.

Расходы, связанные с организацией и проведением общественных обсуждений или публичных слушаний по проекту решения о предоставлении разрешения на условно разрешенный вид использования, несет физическое или юридическое лицо, заинтересованное в предоставлении такого разрешения.

4. На основании рекомендаций, указанных в части 3 настоящей статьи, глава Муниципального района в течение 3 дней со дня поступления таких рекомендаций принимает решение о предоставлении разрешения на условно разрешенный вид использования или об отказе в предоставлении такого разрешения. Указанное решение подлежит опубликованию в порядке, установленном для официального опубликования муниципальных правовых

актов, иной официальной информации, и размещается на официальном сайте Муниципального района в информационно-телекоммуникационной сети «Интернет».

5. В случае, если условно разрешенный вид использования земельного участка или объекта капитального строительства включен в градостроительный регламент в установленном для внесения изменений в правила порядке после проведения общественных обсуждений или публичных слушаний по инициативе физического или юридического лица, заинтересованного в предоставлении разрешения на условно разрешенный вид использования, решение о предоставлении разрешения на условно разрешенный вид использования такому лицу принимается без проведения общественных обсуждений или публичных слушаний.

6. Со дня поступления в орган местного самоуправления уведомления о выявлении самовольной постройки от исполнительного органа государственной власти, должностного лица, государственного учреждения или органа местного самоуправления, указанных в части 2 статьи 55.32 Градостроительного кодекса Российской Федерации, не допускается предоставление разрешения на условно разрешенный вид использования в отношении земельного участка, на котором расположена такая постройка, или в отношении такой постройки до ее сноса или приведения в соответствие с установленными требованиями, за исключением случаев, если по результатам рассмотрения данного уведомления органом местного самоуправления в исполнительный орган государственной власти, должностному лицу, в государственное учреждение или орган местного самоуправления, которые указаны в части 2 статьи 55.32 Градостроительного кодекса Российской Федерации и от которых поступило данное уведомление, направлено уведомление о том, что наличие признаков самовольной постройки не усматривается либо вступило в законную силу решение суда об отказе в удовлетворении исковых требований о сносе самовольной постройки или ее приведении в соответствие с установленными требованиями.

7. Деятельность органа местного самоуправления Муниципального района по предоставлению физическим и юридическим лицам разрешений на условно разрешенный вид использования земельного участка или объекта капитального строительства является муниципальной услугой.

Порядок предоставления указанной муниципальной услуги устанавливается административным регламентом, утверждаемым нормативным правовым актом администрации Муниципального района.

Статья 22. Предоставление разрешения на отклонение от предельных параметров разрешённого строительства, реконструкции объектов капитального строительства

1. Правообладатели земельных участков, размеры которых меньше установленных градостроительным регламентом минимальных размеров

земельных участков либо конфигурация, инженерно-геологические или иные характеристики, которых неблагоприятны для застройки, вправе обратиться за разрешениями на отклонение от предельных параметров разрешенного строительства, реконструкции объектов капитального строительства.

2. Правообладатели земельных участков вправе обратиться за разрешениями на отклонение от предельных параметров разрешенного строительства, реконструкции объектов капитального строительства, если такое отклонение необходимо в целях однократного изменения одного или нескольких предельных параметров разрешенного строительства, реконструкции объектов капитального строительства, установленных градостроительным регламентом для конкретной территориальной зоны, не более чем на десять процентов.

3. Отклонение от предельных параметров разрешенного строительства, реконструкции объектов капитального строительства разрешается для отдельного земельного участка при соблюдении требований технических регламентов.

4. Физические и юридические лица, указанные в части 1 настоящей статьи и заинтересованные в получении разрешения на отклонение от предельных параметров разрешенного строительства, реконструкции объектов капитального строительства направляют заявление о предоставлении такого разрешения в Комиссию, указанную в части 5 статьи 7 настоящих Правил. Заявление о предоставлении разрешения на отклонение от предельных параметров разрешенного строительства, реконструкции объектов капитального строительства может быть направлено в форме электронного документа, подписанного электронной подписью.

5. Проект решения о предоставлении разрешения на отклонение от предельных параметров разрешенного строительства, реконструкции объектов капитального строительства подлежит рассмотрению на общественных обсуждениях или публичных слушаниях, проводимых в порядке, установленном статьей 5.1 Градостроительного кодекса Российской Федерации, с учетом положений статьи 39 Градостроительного кодекса Российской Федерации, за исключением случая, указанного в части 2 настоящей статьи.

Расходы, связанные с организацией и проведением общественных обсуждений или публичных слушаний по проекту решения о предоставлении разрешения на отклонение от предельных параметров разрешенного строительства, реконструкции объектов капитального строительства, несет физическое или юридическое лицо, заинтересованное в предоставлении такого разрешения.

6. На основании заключения о результатах общественных обсуждений или публичных слушаний по проекту решения о предоставлении разрешения на отклонение от предельных параметров разрешенного строительства, реконструкции объектов капитального строительства Комиссия, указанная в части 5 статьи 7 настоящих Правил, осуществляет подготовку рекомендаций

о предоставлении такого разрешения или об отказе в предоставлении такого разрешения с указанием причин принятого решения и направляет указанные рекомендации главе Муниципального района.

7. Глава Муниципального района в течение семи дней со дня поступления рекомендаций, указанных в части 6 настоящей статьи, принимает решение о предоставлении разрешения на отклонение от предельных параметров разрешенного строительства, реконструкции объектов капитального строительства или об отказе в предоставлении такого разрешения с указанием причин принятого решения.

8. Со дня поступления в орган местного самоуправления уведомления о выявлении самовольной постройки от исполнительного органа государственной власти, должностного лица, государственного учреждения или органа местного самоуправления, указанных в части 2 статьи 55.32 Градостроительного кодекса Российской Федерации, не допускается предоставление разрешения на отклонение от предельных параметров разрешенного строительства, реконструкции объектов капитального строительства в отношении земельного участка, на котором расположена такая постройка, до ее сноса или приведения в соответствие с установленными требованиями, за исключением случаев, если по результатам рассмотрения данного уведомления органом местного самоуправления в исполнительный орган государственной власти, должностному лицу, в государственное учреждение или орган местного самоуправления, которые указаны в части 2 статьи 55.32 Градостроительного кодекса Российской Федерации и от которых поступило данное уведомление, направлено уведомление о том, что наличие признаков самовольной постройки не усматривается либо вступило в законную силу решение суда об отказе в удовлетворении исковых требований о сносе самовольной постройки или ее приведении в соответствие с установленными требованиями.

9. Деятельность администрации Муниципального района по предоставлению физическим и юридическим лицам разрешений на отклонение от предельных параметров разрешенного строительства, реконструкции объектов капитального строительства является муниципальной услугой.

Порядок предоставления указанной муниципальной услуги устанавливается административным регламентом, утвержденным нормативным правовым актом администрации Муниципального района.

Статья 23. Ответственность за нарушение Правил

Лица, виновные в нарушении настоящих Правил, несут дисциплинарную, имущественную, административную, уголовную и иную ответственность в соответствии с законодательством Российской Федерации.

ГЛАВА 7. КАРТА ГРАДОСТРОИТЕЛЬНОГО ЗОНИРОВАНИЯ ТЕРРИТОРИИ ПОСЕЛЕНИЯ

Статья 24. Карта градостроительного зонирования территории муниципального образования

1. На карте градостроительного зонирования Поселения установлены границы территориальных зон, а также отображены границы населенных пунктов, входящих в состав поселения, границы зон с особыми условиями использования территории.

2. На карте градостроительного зонирования отображены следующие виды территориальных зон:

- 1) зона застройки индивидуальными жилыми домами (Ж-1);
- 2) зона размещения объектов социального и коммунально-бытового назначения (ОД-2);
- 3) зона размещения объектов образования (ОД-3);
- 4) производственная зона (П-1);
- 5) зона транспортной инфраструктуры (Т-1);
- 6) зона сельскохозяйственного использования (СХ-1);
- 7) зона лесов (Р-4);
- 8) зона, занятая кладбищами и крематориями (СН-1).

3. На карте градостроительного зонирования показаны территории, в отношении которых градостроительный регламент не устанавливается:

- земли лесного фонда;
- земли, покрытые поверхностными водами.

4. На карте градостроительного зонирования отображены земельные участки, на которые действие градостроительных регламентов не распространяется:

- линейных объектов электросетевого хозяйства;
- линейных объектов связи;
- линейных объектов автомобильного транспорта.

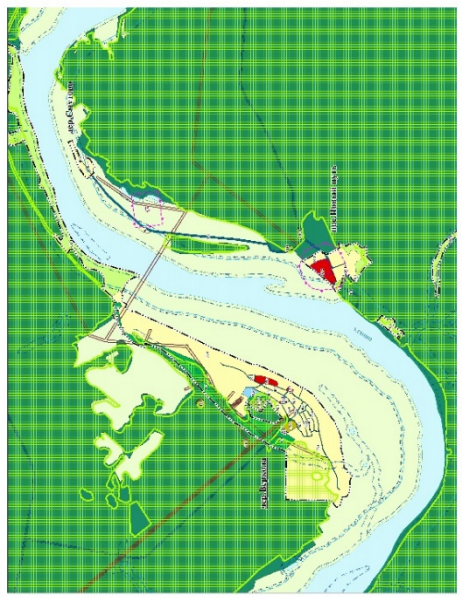
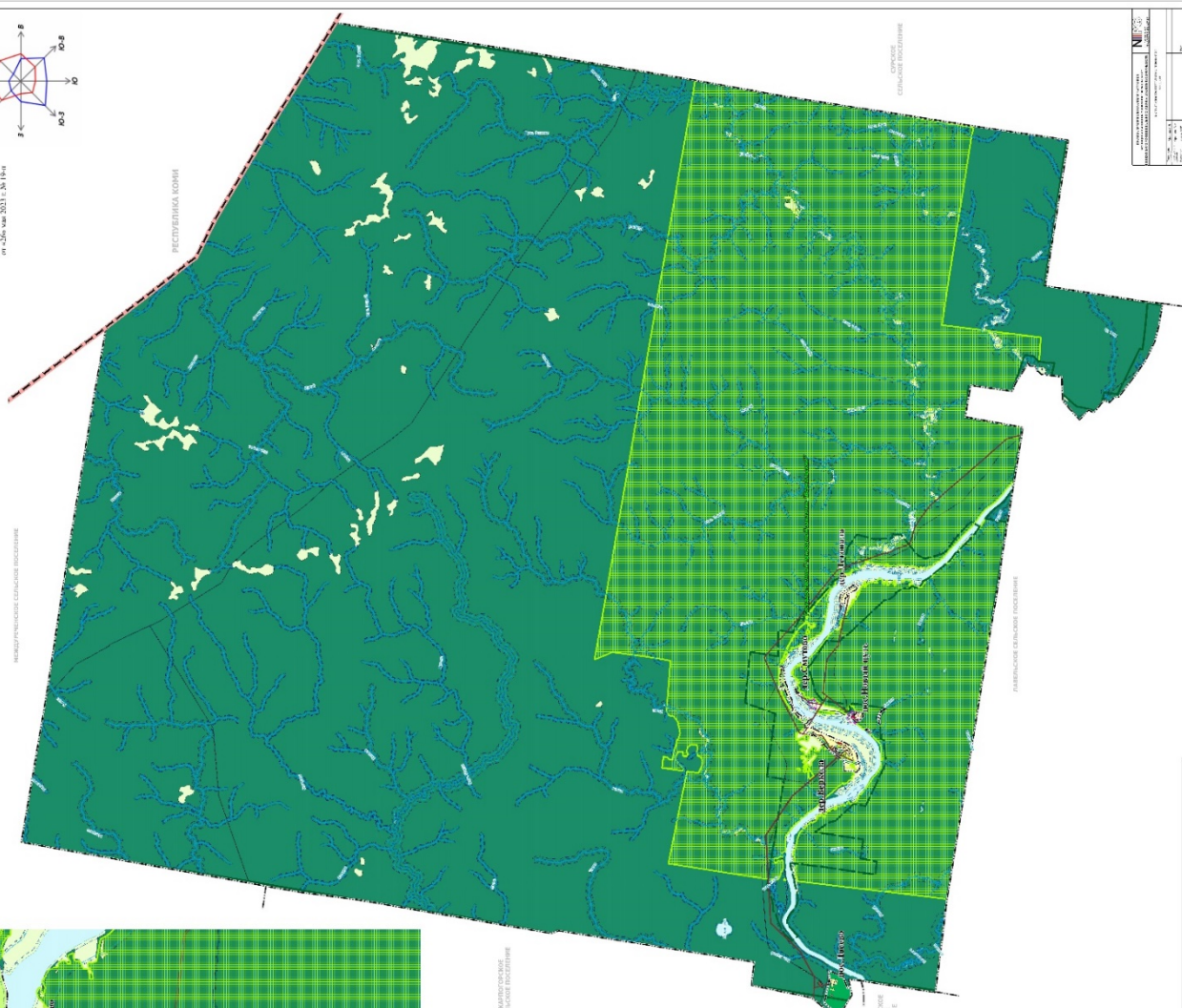
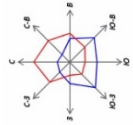
Статья 25. Границы зон с особыми условиями использования территории муниципального образования по условиям охраны объектов культурного наследия

На карте градостроительного зонирования территории отображаются границы территорий объектов культурного наследия и зон охраны объектов культурного наследия.

ПРАВИЛА ЗЕМЛЕПОЛЬЗОВАНИЯ И ЗАСРОЙКИ МУНИЦИПАЛЬНОГО ОБРАЗОВАНИЯ "ВЕРХОВЬСКОЕ" ПИИЖСКОГО МУНИЦИПАЛЬНОГО РАЙОНА АРХАНГЕЛЬСКОЙ ОБЛАСТИ

М 1:50 000

Утверждены
исполнительным
структурным подразделением
на 2023 год № 2/31 от 16.08.2023



- 1. ЛЕНА НАЗНАЧЕНИЯ ИЛИ ТЕРРИТОРИАЛЬНО-КАДАСТРОВОГО ЗНАЧЕНИЯ**
 - 1.1. Земельный участок, предназначенный для размещения объектов размещения туристов.
 - 1.2. Земельный участок, предназначенный для размещения объектов размещения туристов.
 - 1.3. Земельный участок, предназначенный для размещения объектов размещения туристов.
 - 1.4. Земельный участок, предназначенный для размещения объектов размещения туристов.
- ТЕРРИТОРИИ ДЛЯ ВОДОСНАБЖЕНИЯ И МОБИЛИЗАЦИИ РЕЗЕРВУАРОВ**
 - 1.5. Территория для водоснабжения и мобилизации резервуаров.
 - 1.6. Территория для водоснабжения и мобилизации резервуаров.
 - 1.7. Территория для водоснабжения и мобилизации резервуаров.
 - 1.8. Территория для водоснабжения и мобилизации резервуаров.
- ВОДНЫЕ ОБЪЕКТЫ**
 - 1.9. Многоводный ручей, канавы.
 - 1.10. Многоводный ручей, канавы.
 - 1.11. Многоводный ручей, канавы.
 - 1.12. Многоводный ручей, канавы.
 - 1.13. Многоводный ручей, канавы.
 - 1.14. Многоводный ручей, канавы.
 - 1.15. Многоводный ручей, канавы.
 - 1.16. Многоводный ручей, канавы.
 - 1.17. Многоводный ручей, канавы.
 - 1.18. Многоводный ручей, канавы.
 - 1.19. Многоводный ручей, канавы.
 - 1.20. Многоводный ручей, канавы.
- ОСОБО ОХРАНИВАЕМЫЕ ПРИРОДНЫЕ ТЕРРИТОРИИ**
 - 2.1. Особо охраняемые природные территории.
 - 2.2. Особо охраняемые природные территории.
 - 2.3. Особо охраняемые природные территории.
 - 2.4. Особо охраняемые природные территории.
 - 2.5. Особо охраняемые природные территории.
 - 2.6. Особо охраняемые природные территории.
 - 2.7. Особо охраняемые природные территории.
 - 2.8. Особо охраняемые природные территории.
 - 2.9. Особо охраняемые природные территории.
 - 2.10. Особо охраняемые природные территории.
 - 2.11. Особо охраняемые природные территории.
 - 2.12. Особо охраняемые природные территории.
 - 2.13. Особо охраняемые природные территории.
 - 2.14. Особо охраняемые природные территории.
 - 2.15. Особо охраняемые природные территории.
 - 2.16. Особо охраняемые природные территории.
 - 2.17. Особо охраняемые природные территории.
 - 2.18. Особо охраняемые природные территории.
 - 2.19. Особо охраняемые природные территории.
 - 2.20. Особо охраняемые природные территории.
- ОРГАНЫ ИСПОЛНИТЕЛЬНОЙ ВЛАСТИ**
 - 3.1. Органы исполнительной власти.
 - 3.2. Органы исполнительной власти.
 - 3.3. Органы исполнительной власти.
 - 3.4. Органы исполнительной власти.
 - 3.5. Органы исполнительной власти.
 - 3.6. Органы исполнительной власти.
 - 3.7. Органы исполнительной власти.
 - 3.8. Органы исполнительной власти.
 - 3.9. Органы исполнительной власти.
 - 3.10. Органы исполнительной власти.
- ОБЪЕКТЫ**
 - 4.1. Объекты.
 - 4.2. Объекты.
 - 4.3. Объекты.
 - 4.4. Объекты.
 - 4.5. Объекты.
 - 4.6. Объекты.
 - 4.7. Объекты.
 - 4.8. Объекты.
 - 4.9. Объекты.
 - 4.10. Объекты.
 - 4.11. Объекты.
 - 4.12. Объекты.
 - 4.13. Объекты.
 - 4.14. Объекты.
 - 4.15. Объекты.
 - 4.16. Объекты.
 - 4.17. Объекты.
 - 4.18. Объекты.
 - 4.19. Объекты.
 - 4.20. Объекты.
- ДРУГИЕ ОБЪЕКТЫ**
 - 5.1. Другие объекты.
 - 5.2. Другие объекты.
 - 5.3. Другие объекты.
 - 5.4. Другие объекты.
 - 5.5. Другие объекты.
 - 5.6. Другие объекты.
 - 5.7. Другие объекты.
 - 5.8. Другие объекты.
 - 5.9. Другие объекты.
 - 5.10. Другие объекты.

№ 2/31 от 16.08.2023	№ 2/31 от 16.08.2023
1:50 000	1:50 000
1:50 000	1:50 000
1:50 000	1:50 000

Утверждены
постановлением министерства
строительства и архитектуры
Архангельской области
от «26» мая 2023 г. № 19-п

**ПРАВИЛА
ЗЕМЛЕПОЛЬЗОВАНИЯ И ЗАСТРОЙКИ
МУНИЦИПАЛЬНОГО ОБРАЗОВАНИЯ «ВЕРКОЛЬСКОЕ»
ПИНЕЖСКОГО МУНИЦИПАЛЬНОГО РАЙОНА
АРХАНГЕЛЬСКОЙ ОБЛАСТИ**

**РАЗДЕЛ 2.
ГРАДОСТРОИТЕЛЬНЫЕ РЕГЛАМЕНТЫ**

ОГЛАВЛЕНИЕ

ГЛАВА 8. ГРАДОСТРОИТЕЛЬНЫЕ РЕГЛАМЕНТЫ.....	3
Статья 26. Действие градостроительных регламентов	3
Статья 27. Зона застройки индивидуальными жилыми домами (Ж-1)	4
Статья 28. Зона размещения объектов социального и коммунально-бытового назначения (ОД-2).....	11
Статья 29. Зона размещения объектов образования (ОД-3).....	17
Статья 30. Производственная зона (П-1).....	21
Статья 31. Коммунальная зона (П-2).....	26
Статья 32. Зона транспортной инфраструктуры (Т-1)	30
Статья 33. Зона сельскохозяйственного использования (СХ-1)	34
Статья 34. Зона, занятая объектами сельскохозяйственного назначения (СХ-2).....	39
Статья 35. Зона лесов (Р-4).....	44
Статья 36. Зона, занятая кладбищами и крематориями (СН-1).....	46
Статья 37. Зона, занятая скотомогильниками, объектами, используемыми для захоронения твердых коммунальных отходов, и иными объектами (СН-2) ..	48
ГЛАВА 9. ОГРАНИЧЕНИЯ НА ИСПОЛЬЗОВАНИЕ ЗЕМЕЛЬНЫХ УЧАСТКОВ И ОБЪЕКТОВ КАПИТАЛЬНОГО СТРОИТЕЛЬСТВА В ЗОНАХ С ОСОБЫМИ УСЛОВИЯМИ ИСПОЛЬЗОВАНИЯ ТЕРРИТОРИЙ	51
Статья 38. Ограничения на использование земельных участков и объектов капитального строительства	51
Статья 39. Ограничения использования земельных участков и объектов капитального строительства на территории водоохранных зон, прибрежных защитных полос.....	52
Статья 40. Ограничения использования земельных участков и объектов капитального строительства на территории охранных зон объектов электросетевого хозяйства	55
Статья 41. Ограничения использования земельных участков и объектов капитального строительства в зонах охраны объектов культурного наследия	58
Статья 42. Ограничения использования земельных участков и объектов капитального строительства в границах особо охраняемой природной территории	58
Статья 43. Ограничения оборотоспособности земельных участков.....	61

ГЛАВА 8. ГРАДОСТРОИТЕЛЬНЫЕ РЕГЛАМЕНТЫ

Статья 26. Действие градостроительных регламентов

1. Действие градостроительного регламента распространяется в равной мере на все земельные участки и объекты капитального строительства, расположенные в пределах границ территориальной зоны, обозначенной на карте градостроительного зонирования.

2. Действие градостроительного регламента на части территории муниципального образования не распространяется на земельные участки:

1) в границах территорий памятников и ансамблей, включенных в единый государственный реестр объектов культурного наследия (памятников истории и культуры) народов Российской Федерации, а также в границах территорий памятников или ансамблей, которые являются выявленными объектами культурного наследия и решения о режиме содержания, параметрах реставрации, консервации, воссоздания, ремонта и приспособлении которых принимаются в порядке, установленном законодательством Российской Федерации об охране объектов культурного наследия.

Территорией объекта культурного наследия является территория, непосредственно занятая данным объектом культурного наследия и (или) связанная с ним исторически и функционально, являющаяся его неотъемлемой частью и установленная в соответствии с настоящей статьей.

Требования к составлению проектов границ территорий объектов культурного наследия устанавливаются федеральным органом исполнительной власти, уполномоченным Правительством Российской Федерации в области сохранения, использования, популяризации и государственной охраны объектов культурного наследия.

Границы территории выявленного объекта культурного наследия утверждаются актом органа исполнительной власти субъекта Российской Федерации, уполномоченного в области сохранения, использования, популяризации и государственной охраны объектов культурного наследия, в порядке, установленном законодательством субъекта Российской Федерации.

Режим использования территорий объектов культурного наследия определяется законодательством в области охраны объектов культурного наследия;

2) в границах территорий общего пользования.

Территории общего пользования – территории, которыми беспрепятственно пользуется неограниченный круг лиц (в том числе площади, улицы, проезды, набережные, береговые полосы водных объектов общего пользования, скверы, бульвары), границы которых обозначены красными линиями, установленными в соответствии с утверждёнными проектами планировки.

Порядок использования территорий общего пользования определяется органами местного самоуправления;

3) предназначенные для размещения линейных объектов и (или) занятые линейными объектами. К линейным объектам относятся линии электропередачи, линии связи (в том числе линейно-кабельные сооружения), трубопроводы, автомобильные дороги, железнодорожные линии и другие подобные сооружения.

Порядок использования земель, на которых размещены линейные объекты, определен законодательством Российской Федерации.

4) предоставленные для добычи полезных ископаемых.

Порядок использования земельных участков, предоставленных для добычи полезных ископаемых, регламентирован Законом Российской Федерации от 21 февраля 1992 года № 2395-1 «О недрах».

3. Градостроительные регламенты не устанавливаются для земель лесного фонда, земель, покрытых поверхностными водами, земель запаса, земель особо охраняемых природных территорий (за исключением земель лечебно-оздоровительных местностей и курортов), сельскохозяйственных угодий в составе земель сельскохозяйственного назначения, земельных участков, расположенных в границах особых экономических зон и территорий опережающего развития.

Использование земельных участков, на которые действие градостроительных регламентов не распространяется или для которых градостроительные регламенты не устанавливаются, определяется уполномоченными федеральными органами исполнительной власти, уполномоченными органами исполнительной власти субъектов Российской Федерации или уполномоченными органами местного самоуправления в соответствии с федеральными законами. Использование земельных участков в границах особых экономических зон определяется органами управления особыми экономическими зонами. Использование земель или земельных участков из состава земель лесного фонда, земель или земельных участков, расположенных в границах особо охраняемых природных территорий (за исключением территорий населенных пунктов, включенных в состав особо охраняемых природных территорий), определяется соответственно лесохозяйственным регламентом, положением об особо охраняемой природной территории в соответствии с лесным законодательством, законодательством об особо охраняемых природных территориях.

Виды разрешенного использования в градостроительных регламентах приведены в соответствии с Приказом Федеральной службы государственной регистрации, кадастра и картографии от 10 ноября 2020 г. № П/0412 «Об утверждении классификатора видов разрешенного использования земельных участков» (далее-Классификатор).

Статья 27. Зона застройки индивидуальными жилыми домами (Ж-

1)

1. Зона застройки индивидуальными жилыми домами (Ж-1) определяется для размещения и обеспечения правовых условий формирования жилых районов из отдельно стоящих индивидуальных жилых домов и блокированных жилых домов.

2. Виды разрешенного использования:

ОСНОВНЫЕ ВИДЫ РАЗРЕШЕННОГО ИСПОЛЬЗОВАНИЯ:

Наименование вида разрешённого использования земельного участка	Описание вида разрешённого использования земельного участка	Код
Для индивидуального жилищного строительства	Размещение жилого дома (отдельно стоящего здания количеством надземных этажей не более чем три, высотой не более двадцати метров, которое состоит из комнат и помещений вспомогательного использования, предназначенных для удовлетворения гражданами бытовых и иных нужд, связанных с их проживанием в таком здании, не предназначенного для раздела на самостоятельные объекты недвижимости); выращивание сельскохозяйственных культур; размещение гаражей для собственных нужд и хозяйственных построек	2.1
Для ведения личного подсобного хозяйства (приусадебный земельный участок)	Размещение жилого дома, указанного в описании вида разрешенного использования с кодом 2.1 Классификатора; производство сельскохозяйственной продукции; размещение гаража и иных вспомогательных сооружений; содержание сельскохозяйственных животных	2.2
Блокированная жилая застройка	Размещение жилого дома, блокированного с другим жилым домом (другими жилыми домами) в одном ряду общей боковой стеной (общими боковыми стенами) без проемов и имеющего отдельный выход на земельный участок; разведение декоративных и плодовых деревьев, овощных и ягодных культур; размещение гаражей для собственных нужд и иных вспомогательных сооружений; обустройство спортивных и детских площадок, площадок для отдыха	2.3
Коммунальное обслуживание	Размещение зданий и сооружений в целях обеспечения физических и юридических лиц коммунальными услугами. Содержание данного вида разрешенного использования включает в себя содержание видов разрешенного использования с кодами 3.1.1-3.1.2 Классификатора	3.1

Наименование вида разрешённого использования земельного участка	Описание вида разрешённого использования земельного участка	Код
Магазины	Размещение объектов капитального строительства, предназначенных для продажи товаров, торговая площадь которых составляет до 5000 кв. м	4.4
Площадки для занятий спортом	Размещение площадок для занятия спортом и физкультурой на открытом воздухе (физкультурные площадки, беговые дорожки, поля для спортивной игры)	5.1.3

УСЛОВНО РАЗРЕШЕННЫЕ ВИДЫ ИСПОЛЬЗОВАНИЯ:

Наименование вида разрешённого использования земельного участка	Описание вида разрешённого использования земельного участка	Код
Малоэтажная многоквартирная жилая застройка	Размещение малоэтажных многоквартирных домов (многоквартирные дома высотой до 4 этажей, включая мансардный); обустройство спортивных и детских площадок, площадок для отдыха; размещение объектов обслуживания жилой застройки во встроенных, пристроенных и встроенно-пристроенных помещениях малоэтажного многоквартирного дома, если общая площадь таких помещений в малоэтажном многоквартирном доме не составляет более 15% общей площади помещений дома	2.1.1
Обслуживание жилой застройки	Размещение объектов капитального строительства, размещение которых предусмотрено видами разрешенного использования с кодами 3.1, 3.2, 3.3, 3.4, 3.4.1, 3.5.1, 3.6, 3.7, 3.10.1, 4.1, 4.3, 4.4, 4.6, 5.1.2, 5.1.3 Классификатора, если их размещение необходимо для обслуживания жилой застройки, а также связано с проживанием граждан, не причиняет вреда окружающей среде и санитарному благополучию, не нарушает права жителей, не требует установления санитарной зоны	2.7
Хранение автотранспорта	Размещение отдельно стоящих и пристроенных гаражей, в том числе подземных, Предназначенных для хранения автотранспорта, в том числе с разделением на машино-места, за исключением гаражей, размещение которых предусмотрено содержанием видов разрешенного использования с кодами 2.7.2, 4.9 Классификатора	2.7.1
Размещение гаражей для собственных нужд	Размещение для собственных нужд отдельно стоящих гаражей и (или) гаражей, блокированных	2.7.2

Наименование вида разрешённого использования земельного участка	Описание вида разрешённого использования земельного участка	Код
	общими стенами с другими гаражами в одном ряду, имеющих общие с ними крышу, фундамент и коммуникации	
Общежития	Размещение зданий, предназначенных для размещения общежитий, предназначенных для проживания граждан на время их работы, службы или обучения, за исключением зданий, размещение которых предусмотрено содержанием вида разрешенного использования с кодом 4.7 Классификатора	3.2.4
Бытовое обслуживание	Размещение объектов капитального строительства, предназначенных для оказания населению или организациям бытовых услуг (мастерские мелкого ремонта, ателье, бани, парикмахерские, прачечные, химчистки, похоронные бюро)	3.3
Амбулаторно-поликлиническое обслуживание	Размещение объектов капитального строительства, предназначенных для оказания гражданам амбулаторно-поликлинической медицинской помощи (поликлиники, фельдшерские пункты, пункты здравоохранения, центры матери и ребенка, диагностические центры, молочные кухни, станции донорства крови, клинические лаборатории)	3.4.1
Религиозное использование	Размещение зданий и сооружений религиозного использования. Содержание данного вида разрешенного использования включает в себя содержание видов разрешенного использования с кодами 3.7.1-3.7.2 Классификатора	3.7
Общественное питание	Размещение объектов капитального строительства в целях устройства мест общественного питания (рестораны, кафе, столовые, закусочные, бары)	4.6
Гостиничное обслуживание	Размещение гостиниц	4.7
Развлекательные мероприятия	Размещение зданий и сооружений, предназначенных для организации развлекательных мероприятий, путешествий, для размещения дискотек и танцевальных площадок, ночных клубов, аквапарков, боулинга, аттракционов и т. п., игровых автоматов (кроме игрового оборудования, используемого для проведения азартных игр), игровых площадок	4.8.1

ВСПОМОГАТЕЛЬНЫЕ ВИДЫ РАЗРЕШЕННОГО ИСПОЛЬЗОВАНИЯ:

Наименование вида разрешённого использования земельного участка	Описание вида разрешённого использования земельного участка	Код
Оказание услуг связи	Размещение зданий, предназначенных для размещения пунктов оказания услуг почтовой, телеграфной, междугородней и международной телефонной связи	3.2.3
Гидротехнические сооружения	Размещение гидротехнических сооружений, необходимых для эксплуатации водохранилищ (плотин, водосбросов, водозаборных, водовыпускных и других гидротехнических сооружений, судопропускных сооружений, рыбозащитных и рыбопропускных сооружений, берегозащитных сооружений)	11.3
Земельные участки (территории) общего пользования	Земельные участки общего пользования. Содержание данного вида разрешенного использования включает в себя содержание видов разрешенного использования с кодами 12.0.1 - 12.0.2 Классификатора	12.0
Ведение огородничества	Осуществление отдыха и (или) выращивания гражданами для собственных нужд сельскохозяйственных культур; размещение хозяйственных построек, не являющихся объектами недвижимости, предназначенных для хранения инвентаря и урожая сельскохозяйственных культур	13.1
Ведение садоводства	Осуществление отдыха и (или) выращивания гражданами для собственных нужд сельскохозяйственных культур; размещение для собственных нужд садового дома, жилого дома, указанного в описании вида разрешенного использования с кодом 2.1 Классификатора, хозяйственных построек и гаражей для собственных нужд	13.2

3. Предельные размеры земельных участков и предельные параметры разрешённого строительства, реконструкции объектов капитального строительства

3.1. Предельные размеры земельных участков:

Наименование вида разрешенного использования (код)	Предельные размеры земельных участков		
	Минимальная ширина земельного участка, м	Минимальная площадь земельного участка, кв.м	Максимальная площадь земельного участка, кв.м
Для индивидуального жилищного строительства (2.1)	20	600	3000
Малозэтажная многоквартирная жилая застройка (2.1.1)	20	1000	84000
Для ведения личного подсобного хозяйства (приусадебный)	20	600	1500

Наименование вида разрешенного использования (код)	Предельные размеры земельных участков		
	Минимальная ширина земельного участка, м	Минимальная площадь земельного участка, кв.м	Максимальная площадь земельного участка, кв.м
земельный участок) (2.2)			
Блокированная жилая застройка (2.3)	10	300 кв. м на каждую блок-секцию	400 кв. м на каждую блок-секцию
Обслуживание жилой застройки (2.7)	10	100	5000
Хранение автотранспорта (2.7.1)	4	10	5000
Размещение гаражей для собственных нужд (2.7.2)	4	10	5000
Коммунальное обслуживание (3.1)	1	4	5000
Оказание услуг связи (3.2.3)	10	200	10000
Общежития (3.2.4)	20	1000	10000
Бытовое обслуживание (3.3)	10	400	2000
Амбулаторно-поликлиническое обслуживание (3.4.1)	20	500	10000
Религиозное использование (3.7)	10	500	10000
Магазины (4.4)	10	800	5000
Общественное питание (4.6)	10	125	2500
Гостиничное обслуживание (4.7)	10	1000	2500
Развлекательные мероприятия (4.8.1)	10	1000	5000
Площадки для занятий спортом (5.1.3)	10	500	5000
Гидротехнические сооружения (11.3)	10	1000	10000
Земельные участки (территории) общего пользования (12.0)	10	1000	10000
Ведение огородничества (13.1)	10	200	2000
Ведение садоводства (13.2)	10	600	1500

3.2. Предельные параметры разрешенного строительства, реконструкции объектов капитального строительства:

Наименование вида разрешенного использования (код)	Предельные параметры разрешенного строительства, реконструкции объектов капитального строительства			
	Минимальный отступ от красных линий, м	Минимальный отступ от границ земельного участка, м	Предельное количество этажей, этаж	Максимальный процент застройки в границах земельного участка, %
Для индивидуального жилищного строительства (2.1)	5	3	3	40
Малоэтажная многоквартирная жилая застройка (2.1.1)	5	3	4	40
Для ведения личного подсобного хозяйства (приусадебный земельный участок) (2.2)	5	3	3	40
Блокированная жилая застройка	5	3	3	60

Наименование вида разрешенного использования (код)	Предельные параметры разрешенного строительства, реконструкции объектов капитального строительства			
	Минимальный отступ от красных линий, м	Минимальный отступ от границ земельного участка, м	Предельное количество этажей, этаж	Максимальный процент застройки в границах земельного участка, %
(2.3)				
Обслуживание жилой застройки (2.7)	5	3	3	60
Хранение автотранспорта (2.7.1)	5	0	1	80
Размещение гаражей для собственных нужд (2.7.2)	5	0	1	80
Коммунальное обслуживание (3.1)	0	0	2	80
Оказание услуг связи (3.2.3)	4	3	3	60
Общежития (3.2.4)	5	3	4	40
Бытовое обслуживание (3.3)	4	3	3	60
Амбулаторно-поликлиническое обслуживание (3.4.1)	15	3	4	60
Религиозное использование (3.7)	4	3	3	60
Магазины (4.4)	4	3	3	60
Общественное питание (4.6)	4	3	3	60
Гостиничное обслуживание (4.7)	4	3	3	60
Развлекательные мероприятия (4.8.1)	4	3	3	60
Площадки для занятий спортом (5.1.3)	0	0	0	0
Гидротехнические сооружения (11.3)	0	0	0	0
Земельные участки (территории) общего пользования (12.0)	0	0	1	40
Ведение огородничества (13.1)	3	3	1	80
Ведение садоводства (13.2)	3	3	3	80

4. Ограничения использования земельных участков и объектов капитального строительства.

Ограничения использования земельных участков и объектов капитального строительства, находящихся в зоне с кодовым обозначением (Ж-1) и расположенных в границах зон с особыми условиями использования территории, устанавливаются в соответствии со статьями 38-43 настоящих Правил.

Статья 28. Зона размещения объектов социального и коммунально-бытового назначения (ОД-2)

1. Зона размещения объектов социального и коммунально-бытового назначения определяется для размещения объектов здравоохранения, культуры, социального и коммунально-бытового назначения, административных, научно-исследовательских учреждений, культовых зданий, стоянок автомобильного транспорта и иных объектов, связанных с обеспечением жизнедеятельности граждан.

2. Виды разрешенного использования:

ОСНОВНЫЕ ВИДЫ РАЗРЕШЕННОГО ИСПОЛЬЗОВАНИЯ:

Наименование вида разрешённого использования земельного участка	Описание вида разрешённого использования земельного участка	Код
Хранение автотранспорта	Размещение отдельно стоящих и пристроенных гаражей, в том числе подземных, предназначенных для хранения автотранспорта, в том числе с разделением на машино-места, за исключением гаражей, размещение которых предусмотрено содержанием видов разрешенного использования с кодами 2.7.2, 4.9 Классификатора	2.7.1
Размещение гаражей для собственных нужд	Размещение для собственных нужд отдельно стоящих гаражей и (или) гаражей, блокированных общими стенами с другими гаражами в одном ряду, имеющих общие с ними крышу, фундамент и коммуникации	2.7.2
Социальное обслуживание	Размещение зданий, предназначенных для оказания гражданам социальной помощи. Содержание данного вида разрешенного использования включает в себя содержание видов разрешенного использования с кодами 3.2.1 - 3.2.4 Классификатора	3.2
Здравоохранение	Размещение объектов капитального строительства, предназначенных для оказания гражданам медицинской помощи. Содержание данного вида разрешенного использования включает в себя содержание видов разрешенного использования с кодами 3.4.1 - 3.4.2 Классификатора	3.4
Образование и просвещение	Размещение объектов капитального строительства, предназначенных для воспитания, образования и просвещения. Содержание данного вида разрешенного использования включает в себя содержание видов разрешенного использования с кодами 3.5.1 - 3.5.2	3.5

Наименование вида разрешённого использования земельного участка	Описание вида разрешённого использования земельного участка	Код
	Классификатора	
Культурное развитие	Размещение зданий и сооружений, предназначенных для размещения объектов культуры. Содержание данного вида разрешенного использования включает в себя содержание видов разрешенного использования с кодами 3.6.1-3.6.3 Классификатора	3.6
Религиозное использование	Размещение зданий и сооружений религиозного использования. Содержание данного вида разрешенного использования включает в себя содержание видов разрешенного использования с кодами 3.7.1-3.7.2 Классификатора	3.7
Государственное управление	Размещение зданий, предназначенных для размещения государственных органов, государственного пенсионного фонда, органов местного самоуправления, судов, а также организаций, непосредственно обеспечивающих их деятельность или оказывающих государственные и (или) муниципальные услуги	3.8.1
Обеспечение научной деятельности	Размещение зданий и сооружений для обеспечения научной деятельности. Содержание данного вида разрешенного использования включает в себя содержание видов разрешенного использования с кодами 3.9.1 - 3.9.3 Классификатора	3.9
Деловое управление	Размещение объектов капитального строительства с целью: размещения объектов управленческой деятельности, не связанной с государственным или муниципальным управлением и оказанием услуг, а также с целью обеспечения совершения сделок, не требующих передачи товара в момент их совершения между организациями, в том числе биржевая деятельность (за исключением банковской и страховой деятельности)	4.1
Магазины	Размещение объектов капитального строительства, предназначенных для продажи товаров, торговая площадь которых составляет до 5000 кв. м	4.4
Развлекательные мероприятия	Размещение зданий и сооружений, предназначенных для организации развлекательных мероприятий, путешествий, для размещения дискотек и танцевальных площадок, ночных клубов, аквапарков, боулинга, аттракционов и т. п., игровых автоматов (кроме игрового оборудования, используемого для проведения азартных игр), игровых площадок	4.8.1

Наименование вида разрешённого использования земельного участка	Описание вида разрешённого использования земельного участка	Код
Спорт	Размещение зданий и сооружений для занятия спортом. Содержание данного вида разрешенного использования включает в себя содержание видов разрешенного использования с кодами 5.1.1 - 5.1.7 Классификатора	5.1
Обеспечение внутреннего правопорядка	Размещение объектов капитального строительства, необходимых для подготовки и поддержания в готовности органов внутренних дел, Росгвардии и спасательных служб, в которых существует военизированная служба; размещение объектов гражданской обороны, за исключением объектов гражданской обороны, являющихся частями производственных зданий	8.3

УСЛОВНО РАЗРЕШЕННЫЕ ВИДЫ ИСПОЛЬЗОВАНИЯ:

Наименование вида разрешённого использования земельного участка	Описание вида разрешённого использования земельного участка	Код
Для индивидуального жилищного строительства	Размещение жилого дома (отдельно стоящего здания количеством надземных этажей не более чем три, высотой не более двадцати метров, которое состоит из комнат и помещений вспомогательного использования, предназначенных для удовлетворения гражданами бытовых и иных нужд, связанных с их проживанием в таком здании, не предназначенного для раздела на самостоятельные объекты недвижимости); выращивание сельскохозяйственных культур; размещение гаражей для собственных нужд и хозяйственных построек	2.1
Малоэтажная многоквартирная жилая застройка	Размещение малоэтажных многоквартирных домов (многоквартирные дома высотой до 4 этажей, включая мансардный); обустройство спортивных и детских площадок, площадок для отдыха; размещение объектов обслуживания жилой застройки во встроенных, пристроенных и встроенно-пристроенных помещениях малоэтажного многоквартирного дома, если общая площадь таких помещений в малоэтажном многоквартирном доме не составляет более 15% общей площади помещений дома	2.1.1
Блокированная жилая застройка	Размещение жилого дома, блокированного с другим жилым домом (другими жилыми домами)	2.3

Наименование вида разрешённого использования земельного участка	Описание вида разрешённого использования земельного участка	Код
	в одном ряду общей боковой стеной (общими боковыми стенами) без проемов и имеющего отдельный выход на земельный участок; разведение декоративных и плодовых деревьев, овощных и ягодных культур; размещение гаражей для собственных нужд и иных вспомогательных сооружений; обустройство спортивных и детских площадок, площадок для отдыха	
Амбулаторное ветеринарное обслуживание	Размещение объектов капитального строительства, предназначенных для оказания ветеринарных услуг без содержания животных	3.10.1
Связь	Размещение объектов связи, радиовещания, телевидения, включая воздушные радиорелейные, надземные и подземные кабельные линии связи, линии радиофикации, антенные поля, усилительные пункты на кабельных линиях связи, инфраструктуру спутниковой связи и телерадиовещания, за исключением объектов связи, размещение которых предусмотрено содержанием видов разрешенного использования с кодами 3.1.1, 3.2.3 Классификатора	6.8
Склады	Размещение сооружений, имеющих назначение по временному хранению, распределению и перевалке грузов (за исключением хранения стратегических запасов), не являющихся частями производственных комплексов, на которых был создан груз: промышленные базы, склады, погрузочные терминалы и доки, нефтехранилища и нефтеналивные станции, газовые хранилища и обслуживающие их газоконденсатные и газоперекачивающие станции, элеваторы и продовольственные склады, за исключением железнодорожных перевалочных складов	6.9

ВСПОМОГАТЕЛЬНЫЕ ВИДЫ РАЗРЕШЕННОГО ИСПОЛЬЗОВАНИЯ:

Наименование вида разрешённого использования земельного участка	Описание вида разрешённого использования земельного участка	Код
Коммунальное обслуживание	Размещение зданий и сооружений в целях обеспечения физических и юридических лиц коммунальными услугами. Содержание данного вида разрешенного использования включает в себя содержание видов разрешенного использования с кодами 3.1.1-3.1.2	3.1

Наименование вида разрешённого использования земельного участка	Описание вида разрешённого использования земельного участка	Код
	Классификатора	
Общественное питание	Размещение объектов капитального строительства в целях устройства мест общественного питания (рестораны, кафе, столовые, закусочные, бары)	4.6
Служебные гаражи	Размещение постоянных или временных гаражей, стоянок для хранения служебного автотранспорта, используемого в целях осуществления видов деятельности, предусмотренных видами разрешенного использования с кодами 3.0, 4.0 Классификатора, а также для стоянки и хранения транспортных средств общего пользования, в том числе в депо	4.9
Земельные участки (территории) общего пользования	Земельные участки общего пользования. Содержание данного вида разрешенного использования включает в себя содержание видов разрешенного использования с кодами 12.0.1 - 12.0.2 Классификатора	12.0

3. Предельные размеры земельных участков и предельные параметры разрешённого строительства, реконструкции объектов капитального строительства

3.1. Предельные размеры земельных участков:

Наименование вида разрешенного использования (код)	Предельные размеры земельных участков		
	Минимальная ширина земельного участка, м	Минимальная площадь земельного участка, кв.м	Максимальная площадь земельного участка, кв.м
Для индивидуального жилищного строительства (2.1)	20	600	3000
Малозэтажная многоквартирная жилая застройка (2.1.1)	20	1000	10000
Блокированная жилая застройка (2.3)	10	300 кв. м на каждую блок-секцию	400 кв. м на каждую блок-секцию
Хранение автотранспорта (2.7.1)	4	10	5000
Размещение гаражей для собственных нужд (2.7.2)	4	10	5000
Коммунальное обслуживание (3.1)	1	4	5000
Социальное обслуживание (3.2)	10	500	5000
Здравоохранение (3.4)	20	500	10000
Образование и просвещение (3.5)	40	1000	10000
Культурное развитие (3.6)	20	1000	5000
Религиозное использование (3.7)	10	500	10000
Государственное управление (3.8.1)	10	200	5000
Обеспечение научной деятельности (3.9)	10	100	10000

Наименование вида разрешенного использования (код)	Предельные размеры земельных участков		
	Минимальная ширина земельного участка, м	Минимальная площадь земельного участка, кв.м	Максимальная площадь земельного участка, кв.м
Амбулаторное ветеринарное обслуживание (3.10.1)	10	500	4000
Деловое управление (4.1)	10	200	4500
Магазины (4.4)	10	800	5000
Общественное питание (4.6)	10	125	2500
Развлекательные мероприятия (4.8.1)	10	1000	5000
Служебные гаражи (4.9)	3	10	5000
Спорт (5.1)	10	500	5000
Связь (6.8)	4	20	10000
Склады (6.9)	10	300	10000
Земельные участки (территории) общего пользования (12.0)	10	1000	10000

3.2. Предельные параметры разрешенного строительства, реконструкции объектов капитального строительства:

Наименование вида разрешенного использования (код)	Предельные параметры разрешенного строительства, реконструкции объектов капитального строительства			
	Минимальный отступ от красных линий, м	Минимальный отступ от границ земельного участка, м	Предельное количество этажей, этаж	Максимальный процент застройки в границах земельного участка, %
Для индивидуального жилищного строительства (2.1)	5	3	3	40
Малоэтажная многоквартирная жилая застройка (2.1.1)	5	3	4	40
Блокированная жилая застройка (2.3)	5	3	3	60
Хранение автотранспорта (2.7.1)	5	0	1	80
Размещение гаражей для собственных нужд (2.7.2)	5	0	1	80
Коммунальное обслуживание (3.1)	0	0	2	80
Социальное обслуживание (3.2)	4	3	3	60
Здравоохранение (3.4)	15 (для больничных корпусов – 30)	3	4	60
Образование и просвещение (3.5)	10	3	4	60
Культурное развитие (3.6)	4	3	3	60
Религиозное использование (3.7)	4	3	3	60
Государственное управление (3.8.1)	4	3	3	60
Обеспечение научной деятельности (3.9)	5	3	3	40
Амбулаторное ветеринарное обслуживание (3.10.1)	5	3	2	60
Деловое управление (4.1)	4	3	3	60
Магазины (4.4)	4	3	3	60

Наименование вида разрешенного использования (код)	Предельные параметры разрешенного строительства, реконструкции объектов капитального строительства			
	Минимальный отступ от красных линий, м	Минимальный отступ от границ земельного участка, м	Предельное количество этажей, этаж	Максимальный процент застройки в границах земельного участка, %
Общественное питание (4.6)	4	3	3	60
Развлекательные мероприятия (4.8.1)	4	3	3	60
Служебные гаражи (4.9)	5	0	1	80
Спорт (5.1)	5	3	3	80
Связь (6.8)	0	0	1	80
Склады (6.9)	5	3	3	60
Земельные участки (территории) общего пользования (12.0)	0	0	1	60

4. Ограничения использования земельных участков и объектов капитального строительства.

Ограничения использования земельных участков и объектов капитального строительства, находящихся в зоне с кодовым обозначением (ОД-2) и расположенных в границах зон с особыми условиями использования территории, устанавливаются в соответствии со статьями 38-43 настоящих Правил.

Статья 29. Зона размещения объектов образования (ОД-3)

1. Зона размещения объектов образования определяется для размещения объектов, предназначенных для просвещения, дошкольного, начального и среднего общего образования.

2. Виды разрешенного использования:

ОСНОВНЫЕ ВИДЫ РАЗРЕШЕННОГО ИСПОЛЬЗОВАНИЯ:

Наименование вида разрешенного использования земельного участка	Описание вида разрешенного использования земельного участка	Код
Хранение автотранспорта	Размещение отдельно стоящих и пристроенных гаражей, в том числе подземных, предназначенных для хранения автотранспорта, в том числе с разделением на машино-места, за исключением гаражей, размещение которых предусмотрено содержанием видов разрешенного использования с кодами 2.7.2, 4.9 Классификатора	2.7.1
Размещение гаражей для собственных нужд	Размещение для собственных нужд отдельно стоящих гаражей и (или) гаражей, блокированных общими стенами с другими гаражами в одном ряду,	2.7.2

Наименование вида разрешённого использования земельного участка	Описание вида разрешённого использования земельного участка	Код
	имеющих общие с ними крышу, фундамент и коммуникации	
Амбулаторно-поликлиническое обслуживание	Размещение объектов капитального строительства, предназначенных для оказания гражданам амбулаторно-поликлинической медицинской помощи (поликлиники, фельдшерские пункты, пункты здравоохранения, центры матери и ребенка, диагностические центры, молочные кухни, станции донорства крови, клинические лаборатории)	3.4.1
Образование и просвещение	Размещение объектов капитального строительства, предназначенных для воспитания, образования и просвещения. Содержание данного вида разрешенного использования включает в себя содержание видов разрешенного использования с кодами 3.5.1 - 3.5.2 Классификатора	3.5
Обеспечение научной деятельности	Размещение зданий и сооружений для обеспечения научной деятельности. Содержание данного вида разрешенного использования включает в себя содержание видов разрешенного использования с кодами 3.9.1 - 3.9.3	3.9
Спорт	Размещение зданий и сооружений для занятия спортом. Содержание данного вида разрешенного использования включает в себя содержание видов разрешенного использования с кодами 5.1.1 - 5.1.7 Классификатора	5.1
Обеспечение внутреннего правопорядка	Размещение объектов капитального строительства, необходимых для подготовки и поддержания в готовности органов внутренних дел, Росгвардии и спасательных служб, в которых существует военизированная служба; размещение объектов гражданской обороны, за исключением объектов гражданской обороны, являющихся частями производственных зданий	8.3

УСЛОВНО РАЗРЕШЕННЫЕ ВИДЫ ИСПОЛЬЗОВАНИЯ:

Наименование вида разрешённого использования земельного участка	Описание вида разрешённого использования земельного участка	Код
Связь	Размещение объектов связи, радиовещания, телевидения, включая воздушные радиорелейные, надземные и подземные кабельные линии связи, линии радиофикации, антенные поля, усилительные пункты на кабельных линиях связи, инфраструктуру спутниковой связи и телерадиовещания, за исключением объектов связи, размещение которых	6.8

Наименование вида разрешённого использования земельного участка	Описание вида разрешённого использования земельного участка	Код
	предусмотрено содержанием видов разрешенного использования с кодами 3.1.1, 3.2.3 Классификатора	
Склад	Размещение сооружений, имеющих назначение по временному хранению, распределению и перевалке грузов (за исключением хранения стратегических запасов), не являющихся частями производственных комплексов, на которых был создан груз: промышленные базы, склады, погрузочные терминалы и доки, нефтехранилища и нефтеналивные станции, газовые хранилища и обслуживающие их газоконденсатные и газоперекачивающие станции, элеваторы и продовольственные склады, за исключением железнодорожных перевалочных складов	6.9

ВСПОМОГАТЕЛЬНЫЕ ВИДЫ РАЗРЕШЕННОГО ИСПОЛЬЗОВАНИЯ:

Наименование вида разрешённого использования земельного участка	Описание вида разрешённого использования земельного участка	Код
Коммунальное обслуживание	Размещение зданий и сооружений в целях обеспечения физических и юридических лиц коммунальными услугами. Содержание данного вида разрешенного использования включает в себя содержание видов разрешенного использования с кодами 3.1.1-3.1.2 Классификатора	3.1
Общественное питание	Размещение объектов капитального строительства в целях устройства мест общественного питания (рестораны, кафе, столовые, закусочные, бары)	4.6
Служебные гаражи	Размещение постоянных или временных гаражей, стоянок для хранения служебного автотранспорта, используемого в целях осуществления видов деятельности, предусмотренных видами разрешенного использования с кодами 3.0, 4.0 Классификатора, а также для стоянки и хранения транспортных средств общего пользования, в том числе в депо	4.9
Земельные участки (территории) общего пользования	Земельные участки общего пользования. Содержание данного вида разрешенного использования включает в себя содержание видов разрешенного использования с кодами 12.0.1 - 12.0.2 Классификатора	12.0

3. Предельные размеры земельных участков и предельные параметры разрешённого строительства, реконструкции объектов капитального строительства

3.1. Предельные размеры земельных участков:

Наименование вида разрешенного использования (код)	Предельные размеры земельных участков		
	Минимальная ширина земельного участка, м	Минимальная площадь земельного участка, кв.м	Максимальная площадь земельного участка, кв.м
Хранение автотранспорта (2.7.1)	4	10	5000
Размещение гаражей для собственных нужд (2.7.2)	4	10	5000
Коммунальное обслуживание (3.1)	1	4	5000
Амбулаторно-поликлиническое обслуживание (3.4.1)	20	500	10000
Образование и просвещение (3.5)	40	1000	10000
Обеспечение научной деятельности (3.9)	10	100	10000
Общественное питание (4.6)	10	125	2500
Служебные гаражи (4.9)	3	10	5000
Спорт (5.1)	10	500	5000
Связь (6.8)	4	20	10000
Склад (6.9)	10	300	10000
Земельные участки (территории) общего пользования (12.0)	10	1000	10000

3.2. Предельные параметры разрешенного строительства, реконструкции объектов капитального строительства:

Наименование вида разрешенного использования (код)	Предельные параметры разрешенного строительства, реконструкции объектов капитального строительства			
	Минимальный отступ от красных линий, м	Минимальный отступ от границ земельного участка, м	Предельное количество этажей, этаж	Максимальный процент застройки в границах земельного участка, %
Хранение автотранспорта (2.7.1)	5	0	1	80
Размещение гаражей для собственных нужд (2.7.2)	5	0	1	80
Коммунальное обслуживание (3.1)	0	0	2	80
Амбулаторно-поликлиническое обслуживание (3.4.1)	15	3	4	60
Образование и просвещение (3.5)	10	3	4	60
Обеспечение научной деятельности (3.9)	5	3	3	40
Общественное питание (4.6)	4	3	3	60
Служебные гаражи (4.9)	5	0	1	80
Спорт (5.1)	5	3	3	80
Связь (6.8)	0	0	1	80
Склад (6.9)	5	3	3	60
Земельные участки (территории) общего пользования (12.0)	0	0	1	60

4. Ограничения использования земельных участков и объектов капитального строительства.

Ограничения использования земельных участков и объектов капитального строительства, находящихся в зоне с кодовым обозначением (ОД-3) и расположенных в границах зон с особыми условиями использования территории, устанавливаются в соответствии со статьями 38-43 настоящих

Статья 30. Производственная зона (П-1)

1. Производственная зона (П-1) определяется для размещения производственных и складских объектов.

2. Виды разрешенного использования:

ОСНОВНЫЕ ВИДЫ РАЗРЕШЕННОГО ИСПОЛЬЗОВАНИЯ:

Наименование вида разрешённого использования земельного участка	Описание вида разрешённого использования земельного участка	Код
Хранение автотранспорта	Размещение отдельно стоящих и пристроенных гаражей, в том числе подземных, предназначенных для хранения автотранспорта, в том числе с разделением на машино-места, за исключением гаражей, размещение которых предусмотрено содержанием видов разрешенного использования с кодами 2.7.2, 4.9 Классификатора	2.7.1
Размещение гаражей для собственных нужд	Размещение для собственных нужд отдельно стоящих гаражей и (или) гаражей, блокированных общими стенами с другими гаражами в одном ряду, имеющих общие с ними крышу, фундамент и коммуникации	2.7.2
Деловое управление	Размещение объектов капитального строительства с целью: размещения объектов управленческой деятельности, не связанной с государственным или муниципальным управлением и оказанием услуг, а также с целью обеспечения совершения сделок, не требующих передачи товара в момент их совершения между организациями, в том числе биржевая деятельность (за исключением банковской и страховой деятельности)	4.1
Производственная деятельность	Размещение объектов капитального строительства в целях добычи полезных ископаемых, их переработки, изготовления вещей промышленным способом	6.0
Недропользование	Осуществление геологических изысканий; добыча полезных ископаемых открытым (карьеры, отвалы) и закрытым (шахты, скважины) способами;	6.1

Наименование вида разрешённого использования земельного участка	Описание вида разрешённого использования земельного участка	Код
	<p>размещение объектов капитального строительства, в том числе подземных, в целях добычи полезных ископаемых;</p> <p>размещение объектов капитального строительства, необходимых для подготовки сырья к транспортировке и (или) промышленной переработке;</p> <p>размещение объектов капитального строительства, предназначенных для проживания в них сотрудников, осуществляющих обслуживание зданий и сооружений, необходимых для целей недропользования, если добыча полезных ископаемых происходит на межселенной территории</p>	
Легкая промышленность	Размещение объектов капитального строительства, предназначенных для производства продукции легкой промышленности (производство текстильных изделий, производство одежды, производство кожи и изделий из кожи и иной продукции легкой промышленности)	6.3
Фармацевтическая промышленность	Размещение объектов капитального строительства, предназначенных для фармацевтического производства, в том числе объектов, в отношении которых предусматривается установление охранных или санитарно-защитных зон	6.3.1
Пищевая промышленность	Размещение объектов пищевой промышленности, по переработке сельскохозяйственной продукции способом, приводящим к их переработке в иную продукцию (консервирование, копчение, хлебопечение), в том числе для производства напитков, алкогольных напитков и табачных изделий	6.4
Строительная промышленность	Размещение объектов капитального строительства, предназначенных для производства: строительных материалов (кирпичей, пиломатериалов, цемента, крепежных материалов), бытового и строительного газового и сантехнического оборудования, лифтов и подъемников, столярной продукции, сборных домов или их частей и тому подобной продукции	6.6
Склад	Размещение сооружений, имеющих назначение по временному хранению, распределению и перевалке грузов (за исключением хранения стратегических запасов), не являющихся частями производственных комплексов, на которых был	6.9

Наименование вида разрешённого использования земельного участка	Описание вида разрешённого использования земельного участка	Код
	создан груз: промышленные базы, склады, погрузочные терминалы и доки, нефтехранилища и нефтеналивные станции, газовые хранилища и обслуживающие их газоконденсатные и газоперекачивающие станции, элеваторы и продовольственные склады, за исключением железнодорожных перевалочных складов	
Складские площадки	Временное хранение, распределение и перевалка грузов (за исключением хранения стратегических запасов) на открытом воздухе	6.9.1
Обеспечение внутреннего правопорядка	Размещение объектов капитального строительства, необходимых для подготовки и поддержания в готовности органов внутренних дел, Росгвардии и спасательных служб, в которых существует военизированная служба; размещение объектов гражданской обороны, за исключением объектов гражданской обороны, являющихся частями производственных зданий	8.3

УСЛОВНО РАЗРЕШЕННЫЕ ВИДЫ ИСПОЛЬЗОВАНИЯ:

Наименование вида разрешённого использования земельного участка	Описание вида разрешённого использования земельного участка	Код
Бытовое обслуживание	Размещение объектов капитального строительства, предназначенных для оказания населению или организациям бытовых услуг (мастерские мелкого ремонта, ателье, бани, парикмахерские, прачечные, химчистки, похоронные бюро)	3.3
Амбулаторно-поликлиническое обслуживание	Размещение объектов капитального строительства, предназначенных для оказания гражданам амбулаторно-поликлинической медицинской помощи (поликлиники, фельдшерские пункты, пункты здравоохранения, центры матери и ребенка, диагностические центры, молочные кухни, станции донорства крови, клинические лаборатории)	3.4.1
Магазины	Размещение объектов капитального строительства, предназначенных для продажи товаров, торговая площадь которых составляет до 5000 кв. м	4.4
Общественное питание	Размещение объектов капитального строительства в целях устройства мест общественного питания (рестораны, кафе, столовые, закусочные, бары)	4.6

Наименование вида разрешённого использования земельного участка	Описание вида разрешённого использования земельного участка	Код
Обеспечение занятий спортом в помещениях	Размещение спортивных клубов, спортивных залов, бассейнов, физкультурно-оздоровительных комплексов в зданиях и сооружениях	5.1.2

ВСПОМОГАТЕЛЬНЫЕ ВИДЫ РАЗРЕШЕННОГО ИСПОЛЬЗОВАНИЯ:

Наименование вида разрешённого использования земельного участка	Описание вида разрешённого использования земельного участка	Код
Коммунальное обслуживание	Размещение зданий и сооружений в целях обеспечения физических и юридических лиц коммунальными услугами. Содержание данного вида разрешенного использования включает в себя содержание видов разрешенного использования с кодами 3.1.1-3.1.2 Классификатора	3.1
Служебные гаражи	Размещение постоянных или временных гаражей, стоянок для хранения служебного автотранспорта, используемого в целях осуществления видов деятельности, предусмотренных видами разрешенного использования с кодами 3.0, 4.0 Классификатора, а также для стоянки и хранения транспортных средств общего пользования, в том числе в депо	4.9
Энергетика	Размещение объектов гидроэнергетики, тепловых станций и других электростанций, размещение обслуживающих и вспомогательных для электростанций сооружений (золоотвалов, гидротехнических сооружений); размещение объектов электросетевого хозяйства, за исключением объектов энергетики, размещение которых предусмотрено содержанием вида разрешенного использования с кодом 3.1 Классификатора	6.7
Связь	Размещение объектов связи, радиовещания, телевидения, включая воздушные радиорелейные, надземные и подземные кабельные линии связи, линии радиофикации, антенные поля, усилительные пункты на кабельных линиях связи, инфраструктуру спутниковой связи и телерадиовещания, за исключением объектов связи, размещение которых предусмотрено	6.8

Наименование вида разрешенного использования земельного участка	Описание вида разрешенного использования земельного участка	Код
	содержанием видов разрешенного использования с кодами 3.1.1, 3.2.3 Классификатора	
Земельные участки (территории) общего пользования	Земельные участки общего пользования. Содержание данного вида разрешенного использования включает в себя содержание видов разрешенного использования с кодами 12.0.1 - 12.0.2 Классификатора	12.0

3. Предельные размеры земельных участков и предельные параметры разрешенного строительства, реконструкции объектов капитального строительства.

3.1. Предельные размеры земельных участков:

Наименование вида разрешенного использования (код)	Предельные размеры земельных участков		
	Минимальная ширина земельного участка, м	Минимальная площадь земельного участка, кв.м	Максимальная площадь земельного участка, кв.м
Хранение автотранспорта (2.7.1)	4	10	5000
Размещение гаражей для собственных нужд (2.7.2)	4	10	5000
Коммунальное обслуживание (3.1)	1	4	5000
Бытовое обслуживание (3.3)	10	400	2000
Амбулаторно-поликлиническое обслуживание (3.4.1)	20	500	10000
Деловое управление (4.1)	10	200	4500
Магазины (4.4)	10	800	5000
Общественное питание (4.6)	10	125	2500
Служебные гаражи (4.9)	3	10	5000
Обеспечение занятий спортом в помещениях (5.1.2)	10	500	5000
Производственная деятельность (6.0)	20	300	10000
Недропользование (6.1)	20	300	10000
Легкая промышленность (6.3)	20	300	10000
Фармацевтическая промышленность (6.3.1)	20	300	10000
Пищевая промышленность (6.4)	20	300	10000
Строительная промышленность (6.6)	20	300	10000
Энергетика (6.7)	1	4	10000
Связь (6.8)	4	20	10000
Склад (6.9)	10	300	10000
Складские площадки (6.9.1)	10	300	10000
Земельные участки (территории) общего пользования (12.0)	10	1000	10000

3.2. Предельные параметры разрешенного строительства, реконструкции объектов капитального строительства:

Наименование вида разрешенного использования (код)	Предельные параметры разрешенного строительства, реконструкции объектов капитального строительства			
	Минимальный отступ от красных линий, м	Минимальный отступ от границ земельного участка, м	Предельное количество этажей, этаж	Максимальный процент застройки в границах земельного участка, %
Хранение автотранспорта (2.7.1)	5	0	1	80
Размещение гаражей для собственных нужд (2.7.2)	5	0	1	80
Коммунальное обслуживание (3.1)	0	0	2	80
Бытовое обслуживание (3.3)	4	3	3	60
Амбулаторно-поликлиническое обслуживание (3.4.1)	15	3	4	60
Деловое управление (4.1)	4	3	3	60
Магазины (4.4)	4	3	3	60
Общественное питание (4.6)	4	3	3	60
Служебные гаражи (4.9)	5	0	1	80
Обеспечение занятий спортом в помещениях (5.1.2)	5	3	3	80
Производственная деятельность (6.0)	5	5	3	80
Недропользование (6.1)	5	5	3	80
Легкая промышленность (6.3)	5	5	3	80
Фармацевтическая промышленность (6.3.1)	5	5	3	80
Пищевая промышленность (6.4)	5	5	3	80
Строительная промышленность (6.6)	5	5	3	80
Энергетика (6.7)	0	0	0	80
Связь (6.8)	0	0	1	80
Склад (6.9)	5	3	3	60
Складские площадки (6.9.1)	0	0	0	0
Земельные участки (территории) общего пользования (12.0)	0	0	1	60

4. Ограничения использования земельных участков и объектов капитального строительства.

Ограничения использования земельных участков и объектов капитального строительства, находящихся в зоне с кодовым обозначением (П-1) и расположенных в границах зон с особыми условиями использования территории, устанавливаются в соответствии со статьями 38-43 настоящих Правил.

Статья 31. Коммунальная зона (П-2)

1. Коммунальная зона (П-2) определяется для размещения коммунально-складских объектов.

2. Виды разрешенного использования:

ОСНОВНЫЕ ВИДЫ РАЗРЕШЕННОГО ИСПОЛЬЗОВАНИЯ:

Наименование вида разрешённого использования земельного участка	Описание вида разрешённого использования земельного участка	Код
Хранение автотранспорта	Размещение отдельно стоящих и пристроенных гаражей, в том числе подземных, предназначенных для хранения автотранспорта, в том числе с разделением на машино-места, за исключением гаражей, размещение которых предусмотрено содержанием видов разрешенного использования с кодами 2.7.2, 4.9	2.7.1
Размещение гаражей для собственных нужд	Размещение для собственных нужд отдельно стоящих гаражей и (или) гаражей, блокированных общими стенами с другими гаражами в одном ряду, имеющих общие с ними крышу, фундамент и коммуникации	2.7.2
Склад	Размещение сооружений, имеющих назначение по временному хранению, распределению и перевалке грузов (за исключением хранения стратегических запасов), не являющихся частями производственных комплексов, на которых был создан груз: промышленные базы, склады, погрузочные терминалы и доки, нефтехранилища и нефтеналивные станции, газовые хранилища и обслуживающие их газоконденсатные и газоперекачивающие станции, элеваторы и продовольственные склады, за исключением железнодорожных перевалочных складов	6.9
Складские площадки	Временное хранение, распределение и перевалка грузов (за исключением хранения стратегических запасов) на открытом воздухе	6.9.1
Обеспечение внутреннего правопорядка	Размещение объектов капитального строительства, необходимых для подготовки и поддержания в готовности органов внутренних дел, Росгвардии и спасательных служб, в которых существует военизированная служба; размещение объектов гражданской обороны, за исключением объектов гражданской обороны, являющихся частями производственных зданий	8.3

УСЛОВНО РАЗРЕШЕННЫЕ ВИДЫ ИСПОЛЬЗОВАНИЯ:

Наименование вида разрешённого использования земельного участка	Описание вида разрешённого использования земельного участка	Код
Хранение и переработка сельскохозяйственной продукции	Размещение зданий, сооружений, используемых для производства, хранения, первичной и глубокой переработки сельскохозяйственной продукции	1.15

Наименование вида разрешённого использования земельного участка	Описание вида разрешённого использования земельного участка	Код
Приюты для животных	Размещение объектов капитального строительства, предназначенных для оказания ветеринарных услуг в стационаре; размещение объектов капитального строительства, предназначенных для содержания, разведения животных, не являющихся сельскохозяйственными, под надзором человека, оказания услуг по содержанию и лечению бездомных животных; размещение объектов капитального строительства, предназначенных для организации гостиниц для животных	3.10.2
Деловое управление	Размещение объектов капитального строительства с целью: размещения объектов управленческой деятельности, не связанной с государственным или муниципальным управлением и оказанием услуг, а также с целью обеспечения совершения сделок, не требующих передачи товара в момент их совершения между организациями, в том числе биржевая деятельность (за исключением банковской и страховой деятельности)	4.1
Магазины	Размещение объектов капитального строительства, предназначенных для продажи товаров, торговая площадь которых составляет до 5000 кв. м	4.4

ВСПОМОГАТЕЛЬНЫЕ ВИДЫ РАЗРЕШЕННОГО ИСПОЛЬЗОВАНИЯ:

Наименование вида разрешённого использования земельного участка	Описание вида разрешённого использования земельного участка	Код
Коммунальное обслуживание	Размещение зданий и сооружений в целях обеспечения физических и юридических лиц коммунальными услугами. Содержание данного вида разрешенного использования включает в себя содержание видов разрешенного использования с кодами 3.1.1-3.1.2 Классификатора	3.1
Служебные гаражи	Размещение постоянных или временных гаражей, стоянок для хранения служебного автотранспорта, используемого в целях осуществления видов деятельности, предусмотренных видами разрешенного использования с кодами 3.0, 4.0 Классификатора, а также для стоянки и хранения транспортных	4.9

Наименование вида разрешённого использования земельного участка	Описание вида разрешённого использования земельного участка	Код
	средств общего пользования, в том числе в депо	
Энергетика	Размещение объектов гидроэнергетики, тепловых станций и других электростанций, размещение обслуживающих и вспомогательных для электростанций сооружений (золоотвалов, гидротехнических сооружений); размещение объектов электросетевого хозяйства, за исключением объектов энергетики, размещение которых предусмотрено содержанием вида разрешенного использования с кодом 3.1 Классификатора	6.7
Связь	Размещение объектов связи, радиовещания, телевидения, включая воздушные радиорелейные, надземные и подземные кабельные линии связи, линии радиофикации, антенные поля, усилительные пункты на кабельных линиях связи, инфраструктуру спутниковой связи и телерадиовещания, за исключением объектов связи, размещение которых предусмотрено содержанием видов разрешенного использования с кодами 3.1.1, 3.2.3 Классификатора	6.8
Земельные участки (территории) общего пользования	Земельные участки общего пользования. Содержание данного вида разрешенного использования включает в себя содержание видов разрешенного использования с кодами 12.0.1 - 12.0.2 Классификатора	12.0

3. Предельные размеры земельных участков и предельные параметры разрешённого строительства, реконструкции объектов капитального строительства

3.1. Предельные размеры земельных участков:

Наименование вида разрешенного использования (код)	Предельные размеры земельных участков		
	Минимальная ширина земельного участка, м	Минимальная площадь земельного участка, кв.м	Максимальная площадь земельного участка, кв.м
Хранение и переработка сельскохозяйственной продукции (1.15)	20	500	5000
Хранение автотранспорта (2.7.1)	4	10	5000
Размещение гаражей для собственных нужд (2.7.2)	4	10	5000
Коммунальное обслуживание (3.1)	1	4	10000
Приюты для животных (3.10.2)	10	500	10000
Деловое управление (4.1)	10	200	4500
Магазины (4.4)	10	800	5000
Служебные гаражи (4.9)	3	10	5000

Наименование вида разрешенного использования (код)	Предельные размеры земельных участков		
	Минимальная ширина земельного участка, м	Минимальная площадь земельного участка, кв.м	Максимальная площадь земельного участка, кв.м
Недропользование (6.1)	20	300	10000
Энергетика (6.7)	1	4	10000
Связь (6.8)	4	20	10000
Склад (6.9)	10	300	10000
Складские площадки (6.9.1)	10	300	10000
Земельные участки (территории) общего пользования (12.0)	10	1000	10000

3.2. Предельные параметры разрешенного строительства, реконструкции объектов капитального строительства:

Наименование вида разрешенного использования (код)	Предельные параметры разрешенного строительства, реконструкции объектов капитального строительства			
	Минимальный отступ от красных линий, м	Минимальный отступ от границ земельного участка, м	Предельное количество этажей, этаж	Максимальный процент застройки в границах земельного участка, %
Хранение и переработка сельскохозяйственной продукции (1.15)	5	3	3	60
Хранение автотранспорта (2.7.1)	5	0	1	80
Размещение гаражей для собственных нужд (2.7.2)	5	0	1	80
Коммунальное обслуживание (3.1)	0	0	2	80
Приюты для животных (3.10.2)	5	3	2	60
Деловое управление (4.1)	4	3	3	60
Магазины (4.4)	4	3	3	60
Служебные гаражи (4.9)	5	0	1	80
Недропользование (6.1)	5	5	3	80
Энергетика (6.7)	0	0	0	80
Связь (6.8)	0	0	1	80
Склад (6.9)	5	3	3	60
Складские площадки (6.9.1)	0	0	0	0
Земельные участки (территории) общего пользования (12.0)	0	0	1	60

4. Ограничения использования земельных участков и объектов капитального строительства.

Ограничения использования земельных участков и объектов капитального строительства, находящихся в зоне с кодовым обозначением (П-2) и расположенных в границах зон с особыми условиями использования территории, устанавливаются в соответствии со статьями 38-43 настоящих Правил.

Статья 32. Зона транспортной инфраструктуры (Т-1)

1. Зоны транспортной инфраструктуры (Т-1) определяются для размещения объектов транспортной инфраструктуры, в том числе сооружений и линейных объектов.

2. Виды разрешенного использования:

ОСНОВНЫЕ ВИДЫ РАЗРЕШЕННОГО ИСПОЛЬЗОВАНИЯ:

Наименование вида разрешённого использования земельного участка	Описание вида разрешённого использования земельного участка	Код
Хранение автотранспорта	Размещение отдельно стоящих и пристроенных гаражей, в том числе подземных, предназначенных для хранения автотранспорта, в том числе с разделением на машино-места, за исключением гаражей, размещение которых предусмотрено содержанием видов разрешенного использования с кодами 2.7.2,4.9 Классификатора	2.7.1
Размещение гаражей для собственных нужд	Размещение для собственных нужд отдельно стоящих гаражей и (или) гаражей, блокированных общими стенами с другими гаражами в одном ряду, имеющих общие с ними крышу, фундамент и коммуникации	2.7.2
Объекты торговли (торговые центры, торгово-развлекательные центры (комплексы))	Размещение объектов капитального строительства, общей площадью свыше 5000 кв. м с целью размещения одной или нескольких организаций, осуществляющих продажу товаров, и (или) оказание услуг в соответствии с содержанием видов разрешенного использования с кодами 4.5 - 4.8.2; Классификатора; размещение гаражей и (или) стоянок для автомобилей сотрудников и посетителей торгового центра	4.2
Служебные гаражи	Размещение постоянных или временных гаражей, стоянок для хранения служебного автотранспорта, используемого в целях осуществления видов деятельности, предусмотренных видами разрешенного использования с кодами 3.0, 4.0 Классификатора, а также для стоянки и хранения транспортных средств общего пользования, в том числе в депо	4.9
Объекты дорожного сервиса	Размещение зданий и сооружений дорожного сервиса. Содержание данного вида разрешенного использования включает в себя содержание видов разрешенного использования с кодами 4.9.1.1 - 4.9.1.4 Классификатора	4.9.1
Транспорт	Размещение различного рода путей сообщения и сооружений, используемых для перевозки людей или грузов, либо передачи веществ.	7.0

Наименование вида разрешённого использования земельного участка	Описание вида разрешённого использования земельного участка	Код
	Содержание данного вида разрешенного использования включает в себя содержание видов разрешенного использования с кодами 7.1 -7.5 Классификатора	
Земельные участки (территории) общего пользования	Земельные участки общего пользования. Содержание данного вида разрешенного использования включает в себя содержание видов разрешенного использования с кодами 12.0.1 - 12.0.2 Классификатора	12.0

УСЛОВНО РАЗРЕШЕННЫЕ ВИДЫ ИСПОЛЬЗОВАНИЯ:

Наименование вида разрешённого использования земельного участка	Описание вида разрешённого использования земельного участка	Код
Склад	Размещение сооружений, имеющих назначение по временному хранению, распределению и перевалке грузов (за исключением хранения стратегических запасов), не являющихся частями производственных комплексов, на которых был создан груз: промышленные базы, склады, погрузочные терминалы и доки, нефтехранилища и нефтеналивные станции, газовые хранилища и обслуживающие их газоконденсатные и газоперекачивающие станции, элеваторы и продовольственные склады, за исключением железнодорожных перевалочных складов	6.9
Складские площадки	Временное хранение, распределение и перевалка грузов (за исключением хранения стратегических запасов) на открытом воздухе	6.9.1

ВСПОМОГАТЕЛЬНЫЕ ВИДЫ РАЗРЕШЕННОГО ИСПОЛЬЗОВАНИЯ:

Наименование вида разрешённого использования земельного участка	Описание вида разрешённого использования земельного участка	Код
Коммунальное обслуживание	Размещение зданий и сооружений в целях обеспечения физических и юридических лиц коммунальными услугами. Содержание данного вида разрешенного использования включает в себя содержание видов разрешенного использования с кодами 3.1.1-3.1.2 Классификатора	3.1
Связь	Размещение объектов связи, радиовещания, телевидения, включая воздушные радиорелейные, надземные и подземные кабельные линии связи,	6.8

Наименование вида разрешённого использования земельного участка	Описание вида разрешённого использования земельного участка	Код
	линии радиодифракции, антенные поля, усилительные пункты на кабельных линиях связи, инфраструктуру спутниковой связи и телерадиовещания, за исключением объектов связи, размещение которых предусмотрено содержанием видов разрешенного использования с кодами 3.1.1, 3.2.3 Классификатора	

3. Предельные размеры земельных участков и предельные параметры разрешённого строительства, реконструкции объектов капитального строительства

3.1. Предельные размеры земельных участков:

Наименование вида разрешенного использования (код)	Предельные размеры земельных участков		
	Минимальная ширина земельного участка, м	Минимальная площадь земельного участка, кв.м	Максимальная площадь земельного участка, кв.м
Хранение автотранспорта (2.7.1)	4	10	5000
Размещение гаражей для собственных нужд (2.7.2)	4	10	5000
Коммунальное обслуживание (3.1)	1	4	5000
Служебные гаражи (4.9)	3	10	5000
Объекты дорожного сервиса (4.9.1)	4	25	10000
Связь (6.8)	4	20	10000
Склад (6.9)	10	300	10000
Складские площадки (6.9.1)	10	300	10000
Транспорт (7.0)	10	100	10000
Земельные участки (территории) общего пользования (12.0)	10	1000	10000

3.2. Предельные параметры разрешенного строительства, реконструкции объектов капитального строительства:

Наименование вида разрешенного использования (код)	Предельные параметры разрешенного строительства, реконструкции объектов капитального строительства			
	Минимальный отступ от красных линий, м	Минимальный отступ от границ земельного участка, м	Предельное количество этажей, этаж	Максимальный процент застройки в границах земельного участка, %
Хранение автотранспорта (2.7.1)	5	0	1	80
Размещение гаражей для собственных нужд (2.7.2)	5	0	1	80
Коммунальное обслуживание (3.1)	0	0	2	80
Служебные гаражи (4.9)	5	0	1	80
Объекты дорожного сервиса (4.9.1)	5	3	1	80

Наименование вида разрешенного использования (код)	Предельные параметры разрешенного строительства, реконструкции объектов капитального строительства			
	Минимальный отступ от красных линий, м	Минимальный отступ от границ земельного участка, м	Предельное количество этажей, этаж	Максимальный процент застройки в границах земельного участка, %
Связь (6.8)	0	0	1	80
Склад (6.9)	5	3	3	60
Складские площадки (6.9.1)	0	0	0	0
Транспорт (7.0)	5	3	3	60
Земельные участки (территории) общего пользования (12.0)	0	0	1	60

4. Ограничения использования земельных участков и объектов капитального строительства.

Ограничения использования земельных участков и объектов капитального строительства, находящихся в зоне с кодовым обозначением (Т-1) и расположенных в границах зон с особыми условиями использования территории, устанавливаются в соответствии со статьями 38-43 настоящих Правил.

Статья 33. Зона сельскохозяйственного использования (СХ-1)

1. Зона сельскохозяйственного использования (СХ-1) определяется для ведения сельского хозяйства, в том числе сенокошения и выпаса сельскохозяйственных животных.

2. Виды разрешенного использования:

ОСНОВНЫЕ ВИДЫ РАЗРЕШЕННОГО ИСПОЛЬЗОВАНИЯ:

Наименование вида разрешенного использования земельного участка	Описание вида разрешенного использования земельного участка	Код
Растениеводство	Осуществление хозяйственной деятельности, связанной с выращиванием сельскохозяйственных культур. Содержание данного вида разрешенного использования включает в себя содержание видов разрешенного использования с кодами 1.2-1.6 Классификатора	1.1
Научное обеспечение сельского хозяйства	Осуществление научной и селекционной работы, ведения сельского хозяйства для получения ценных с научной точки зрения образцов растительного и животного мира; размещение коллекций генетических ресурсов растений	1.14
Ведение личного	Производство сельскохозяйственной продукции	1.16

Наименование вида разрешённого использования земельного участка	Описание вида разрешённого использования земельного участка	Код
подсобного хозяйства на полевых участках	без права возведения объектов капитального строительства	
Питомники	Выращивание и реализация подроста деревьев и кустарников, используемых в сельском хозяйстве, а также иных сельскохозяйственных культур для получения рассады и семян; размещение сооружений, необходимых для указанных видов сельскохозяйственного производства	1.17
Сенокосение	Косение трав, сбор и заготовка сена	1.19
Выпас сельскохозяйственных животных	Выпас сельскохозяйственных животных	1.20
Ведение огородничества	Осуществление отдыха и (или) выращивания гражданами для собственных нужд сельскохозяйственных культур; размещение хозяйственных построек, не являющихся объектами недвижимости, предназначенных для хранения инвентаря и урожая сельскохозяйственных культур	13.1

УСЛОВНО РАЗРЕШЕННЫЕ ВИДЫ ИСПОЛЬЗОВАНИЯ

Наименование вида разрешённого использования земельного участка	Описание вида разрешённого использования земельного участка	Код
Обеспечение деятельности в области гидрометеорологии и смежных с ней областях	Размещение объектов капитального строительства, предназначенных для наблюдений за физическими и химическими процессами, происходящими в окружающей среде, определения ее гидрометеорологических, агрометеорологических и гелиогеофизических характеристик, уровня загрязнения атмосферного воздуха, почв, водных объектов, в том числе по гидробиологическим показателям, и околоземного - космического пространства, зданий и сооружений, используемых в области гидрометеорологии и смежных с ней областях (доплеровские метеорологические радиолокаторы, гидрологические посты и другие)	3.9.1
Склад	Размещение сооружений, имеющих назначение по временному хранению, распределению и перевалке грузов (за исключением хранения стратегических запасов), не являющихся частями производственных комплексов, на которых был создан груз: промышленные базы, склады, погрузочные терминалы и доки, нефтехранилища и нефтеналивные станции, газовые хранилища и	6.9

Наименование вида разрешённого использования земельного участка	Описание вида разрешённого использования земельного участка	Код
	обслуживающие их газоконденсатные и газоперекачивающие станции, элеваторы и продовольственные склады, за исключением железнодорожных перевалочных складов	
Складские площадки	Временное хранение, распределение и перевалка грузов (за исключением хранения стратегических запасов) на открытом воздухе	6.9.1

ВСПОМОГАТЕЛЬНЫЕ ВИДЫ РАЗРЕШЕННОГО ИСПОЛЬЗОВАНИЯ:

Наименование вида разрешённого использования земельного участка	Описание вида разрешённого использования земельного участка	Код
Предоставление коммунальных услуг	Размещение зданий и сооружений, обеспечивающих поставку воды, тепла, электричества, газа, отвод канализационных стоков, очистку и уборку объектов недвижимости (котельных, водозаборов, очистных сооружений, насосных станций, водопроводов, линий электропередач, трансформаторных подстанций, газопроводов, линий связи, телефонных станций, канализаций, стоянок, гаражей и мастерских для обслуживания уборочной и аварийной техники, сооружений, необходимых для сбора и плавки снега)	3.1.1
Энергетика	Размещение объектов гидроэнергетики, тепловых станций и других электростанций, размещение обслуживающих и вспомогательных для электростанций сооружений (золоотвалов, гидротехнических сооружений); размещение объектов электросетевого хозяйства, за исключением объектов энергетики, размещение которых предусмотрено содержанием вида разрешенного использования с кодом 3.1 Классификатора	6.7
Связь	Размещение объектов связи, радиовещания, телевидения, включая воздушные радиорелейные, надземные и подземные кабельные линии связи, линии радификации, антенные поля, усилительные пункты на кабельных линиях связи, инфраструктуру спутниковой связи и телерадиовещания, за исключением объектов связи, размещение которых предусмотрено содержанием видов разрешенного использования с кодами 3.1.1, 3.2.3 Классификатора	6.8
Размещение	Размещение автомобильных дорог за пределами	7.2.1

Наименование вида разрешённого использования земельного участка	Описание вида разрешённого использования земельного участка	Код
автомобильных дорог	населенных пунктов и технически связанных с ними сооружений, придорожных стоянок (парковок) транспортных средств в границах городских улиц и дорог, за исключением предусмотренных видами разрешенного использования с кодами 2.7.1, 4.9, 7.2.3 Классификатора, а также некапитальных сооружений, предназначенных для охраны транспортных средств; размещение объектов, предназначенных для размещения постов органов внутренних дел, ответственных за безопасность дорожного движения	
Гидротехнические сооружения	Размещение гидротехнических сооружений, необходимых для эксплуатации водохранилищ (плотин, водосбросов, водозаборных, водовыпускных и других гидротехнических сооружений, судопропускных сооружений, рыбозащитных и рыбопропускных сооружений, берегозащитных сооружений)	11.3
Земельные участки (территории) общего пользования	Земельные участки общего пользования. Содержание данного вида разрешенного использования включает в себя содержание видов разрешенного использования с кодами 12.0.1 - 12.0.2 Классификатора	12.0

3. Предельные размеры земельных участков и предельные параметры разрешённого строительства, реконструкции объектов капитального строительства

3.1. Предельные размеры земельных участков:

Наименование вида разрешенного использования (код)	Предельные размеры земельных участков		
	Минимальная ширина земельного участка, м	Минимальная площадь земельного участка, кв.м	Максимальная площадь земельного участка, кв.м
Растениеводство (1.1)	20	500	10000
Научное обеспечение сельского хозяйства (1.14)	20	500	10000
Ведение личного подсобного хозяйства на полевых участках (1.16)	20	400	2000
Питомники (1.17)	20	500	10000
Сенокосение (1.19)	20	500	10000
Выпас сельскохозяйственных животных (1.20)	20	500	10000
Предоставление коммунальных услуг (3.1.1)	1	4	10000
Обеспечение деятельности в области	10	100	10000

Наименование вида разрешенного использования (код)	Предельные размеры земельных участков		
	Минимальная ширина земельного участка, м	Минимальная площадь земельного участка, кв.м	Максимальная площадь земельного участка, кв.м
гидрометеорологии и смежных с ней областях (3.9.1)			
Энергетика (6.7)	1	4	10000
Связь (6.8)	4	20	10000
Склад (6.9)	10	300	10000
Складские площадки (6.9.1)	10	300	10000
Размещение автомобильных дорог (7.2.1)	10	100	10000
Гидротехнические сооружения (11.3)	10	1000	10000
Земельные участки (территории) общего пользования (12.0)	10	1000	10000
Ведение огородничества (13.1)	10	200	2000

3.2. Предельные параметры разрешенного строительства, реконструкции объектов капитального строительства:

Наименование вида разрешенного использования (код)	Предельные параметры разрешенного строительства, реконструкции объектов капитального строительства			
	Минимальный отступ от красных линий, м	Минимальный отступ от границ земельного участка, м	Предельное количество этажей, этаж	Максимальный процент застройки в границах земельного участка, %
Растениеводство (1.1)	0	0	0	0
Научное обеспечение сельского хозяйства (1.14)	5	3	3	60
Ведение личного подсобного хозяйства на полевых участках (1.16)	0	0	0	0
Питомники (1.17)	3	3	1	60
Сенокошение (1.19)	0	0	0	0
Выпас сельскохозяйственных животных (1.20)	0	0	0	0
Предоставление коммунальных услуг (3.1.1)	0	0	1	80
Обеспечение деятельности в области гидрометеорологии и смежных с ней областях (3.9.1)	5	3	3	40
Энергетика (6.7)	0	0	0	80
Связь (6.8)	0	0	1	80
Склад (6.9)	5	3	3	60
Складские площадки (6.9.1)	0	0	0	0
Размещение автомобильных дорог (7.2.1)	5	3	3	60
Гидротехнические сооружения (11.3)	0	0	0	0
Земельные участки (территории) общего пользования (12.0)	0	0	1	60
Ведение огородничества (13.1)	3	3	1	80

4. Ограничения использования земельных участков и объектов капитального строительства.

Ограничения использования земельных участков и объектов капитального строительства, находящихся в зоне с кодовым обозначением (СХ-1) и расположенных в границах зон с особыми условиями использования территории, устанавливаются в соответствии со статьями 38-43 настоящих Правил.

5. Правовой режим сельскохозяйственных угодий в составе земель сельскохозяйственного назначения.

В соответствии с пунктом 6 статьи 36 Градостроительного кодекса Российской Федерации градостроительные регламенты не устанавливаются для сельскохозяйственных угодий в составе земель сельскохозяйственного назначения.

Статья 34. Зона, занятая объектами сельскохозяйственного назначения (СХ-2)

1. Зона, занятая объектами сельскохозяйственного назначения (СХ-2), определяется для ведения сельского хозяйства, в том числе для размещения объектов сельскохозяйственного назначения.

Использование и размещение объектов сельскохозяйственного назначения должно осуществляться с учетом класса опасности объектов капитального строительства, а также использования земельных участков на смежной территории.

2. Виды разрешенного использования:

ОСНОВНЫЕ ВИДЫ РАЗРЕШЕННОГО ИСПОЛЬЗОВАНИЯ:

Наименование вида разрешённого использования земельного участка	Описание вида разрешённого использования земельного участка	Код
Животноводство	Осуществление хозяйственной деятельности, связанной с производством продукции животноводства, в том числе сенокошение, выпас сельскохозяйственных животных, разведение племенных животных, производство и использование племенной продукции (материала), размещение зданий, сооружений, используемых для содержания и разведения сельскохозяйственных животных, производства, хранения и первичной переработки сельскохозяйственной продукции. Содержание данного вида разрешенного использования включает в себя содержание видов разрешенного использования с кодами 1.8-1.11,	1.7

Наименование вида разрешённого использования земельного участка	Описание вида разрешённого использования земельного участка	Код
	1.15, 1.19, 1.20 Классификатора	
Пчеловодство	Осуществление хозяйственной деятельности, в том числе на сельскохозяйственных угодьях, по разведению, содержанию и использованию пчел и иных полезных насекомых; размещение ульев, иных объектов и оборудования, необходимого для пчеловодства и разведения иных полезных насекомых; размещение сооружений, используемых для хранения и первичной переработки продукции пчеловодства	1.12
Рыбоводство	Осуществление хозяйственной деятельности, связанной с разведением и (или) содержанием, выращиванием объектов рыбоводства (аквакультуры); размещение зданий, сооружений, оборудования, необходимых для осуществления рыбоводства (аквакультуры)	1.13
Научное обеспечение сельского хозяйства	Осуществление научной и селекционной работы, ведения сельского хозяйства для получения ценных с научной точки зрения образцов растительного и животного мира; размещение коллекций генетических ресурсов растений	1.14
Обеспечение сельскохозяйственного производства	Размещение машинно-транспортных и ремонтных станций, ангаров и гаражей для сельскохозяйственной техники, амбаров, водонапорных башен, трансформаторных станций и иного технического оборудования, используемого для ведения сельского хозяйства	1.18

УСЛОВНО РАЗРЕШЕННЫЕ ВИДЫ ИСПОЛЬЗОВАНИЯ:

Наименование вида разрешённого использования земельного участка	Описание вида разрешённого использования земельного участка	Код
Деловое управление	Размещение объектов капитального строительства с целью: размещения объектов управленческой деятельности, не связанной с государственным или муниципальным управлением и оказанием услуг, а также с целью обеспечения совершения сделок, не требующих передачи товара в момент их совершения между организациями, в том числе биржевая деятельность (за исключением банковской и страховой деятельности)	4.1
Магазины	Размещение объектов капитального строительства, предназначенных для продажи товаров, торговая площадь которых составляет до	4.4

Наименование вида разрешённого использования земельного участка	Описание вида разрешённого использования земельного участка	Код
	5000 кв. м	
Пищевая промышленность	Размещение объектов пищевой промышленности, по переработке сельскохозяйственной продукции способом, приводящим к их переработке в иную продукцию (консервирование, копчение, хлебопечение), в том числе для производства напитков, алкогольных напитков и табачных изделий	6.4
Энергетика	Размещение объектов гидроэнергетики, тепловых станций и других электростанций, размещение обслуживающих и вспомогательных для электростанций сооружений (золоотвалов, гидротехнических сооружений); размещение объектов электросетевого хозяйства, за исключением объектов энергетики, размещение которых предусмотрено содержанием вида разрешенного использования с кодом 3.1 Классификатора	6.7
Связь	Размещение объектов связи, радиовещания, телевидения, включая воздушные радиорелейные, надземные и подземные кабельные линии связи, линии радиофикации, антенные поля, усилительные пункты на кабельных линиях связи, инфраструктуру спутниковой связи и телерадиовещания, за исключением объектов связи, размещение которых предусмотрено содержанием видов разрешенного использования с кодами 3.1.1, 3.2.3 Классификатора	6.8
Склад	Размещение сооружений, имеющих назначение по временному хранению, распределению и перевалке грузов (за исключением хранения стратегических запасов), не являющихся частями производственных комплексов, на которых был создан груз: промышленные базы, склады, погрузочные терминалы и доки, нефтехранилища и нефтеналивные станции, газовые хранилища и обслуживающие их газоконденсатные и газоперекачивающие станции, элеваторы и продовольственные склады, за исключением железнодорожных перевалочных складов	6.9
Складские площадки	Временное хранение, распределение и перевалка грузов (за исключением хранения стратегических запасов) на открытом воздухе	6.9.1
Земельные участки (территории) общего пользования	Земельные участки общего пользования. Содержание данного вида разрешенного использования включает в себя содержание видов разрешенного использования с кодами 12.0.1 -	12.0

Наименование вида разрешённого использования земельного участка	Описание вида разрешённого использования земельного участка	Код
	12.0.2 Классификатора	

ВСПОМОГАТЕЛЬНЫЕ ВИДЫ РАЗРЕШЕННОГО ИСПОЛЬЗОВАНИЯ:

Наименование вида разрешённого использования земельного участка	Описание вида разрешённого использования земельного участка	Код
Предоставление коммунальных услуг	Размещение зданий и сооружений, обеспечивающих поставку воды, тепла, электричества, газа, отвод канализационных стоков, очистку и уборку объектов недвижимости (котельных, водозаборов, очистных сооружений, насосных станций, водопроводов, линий электропередач, трансформаторных подстанций, газопроводов, линий связи, телефонных станций, канализаций, стоянок, гаражей и мастерских для обслуживания уборочной и аварийной техники, сооружений, необходимых для сбора и плавки снега)	3.1.1
Гидротехнические сооружения	Размещение гидротехнических сооружений, необходимых для эксплуатации водохранилищ (плотин, водосбросов, водозаборных, водовыпускных и других гидротехнических сооружений, судопропускных сооружений, рыбозащитных и рыбопропускных сооружений, берегозащитных сооружений)	11.3

3. Предельные размеры земельных участков и предельные параметры разрешённого строительства, реконструкции объектов капитального строительства

3.1. Предельные размеры земельных участков:

Наименование вида разрешенного использования (код)	Предельные размеры земельных участков		
	Минимальная ширина земельного участка, м	Минимальная площадь земельного участка, кв.м	Максимальная площадь земельного участка, кв.м
Животноводство (1.7)	20	500	10000
Пчеловодство (1.12)	20	500	10000
Рыбоводство (1.13)	20	500	10000
Научное обеспечение сельского хозяйства (1.14)	20	500	10000
Обеспечение сельскохозяйственного производства (1.18)	20	500	10000
Предоставление коммунальных услуг (3.1.1)	1	4	5000
Деловое управление (4.1)	10	200	4500

Наименование вида разрешенного использования (код)	Предельные размеры земельных участков		
	Минимальная ширина земельного участка, м	Минимальная площадь земельного участка, кв.м	Максимальная площадь земельного участка, кв.м
Магазины (4.4)	10	800	5000
Пищевая промышленность (6.4)	20	300	10000
Энергетика (6.7)	1	4	10000
Связь (6.8)	4	20	10000
Склад (6.9)	10	300	10000
Складские площадки (6.9.1)	10	300	10000
Гидротехнические сооружения (11.3)	10	1000	10000
Земельные участки (территории) общего пользования (12.0)	10	1000	10000

3.2. Предельные параметры разрешенного строительства, реконструкции объектов капитального строительства:

Наименование вида разрешенного использования (код)	Предельные параметры разрешенного строительства, реконструкции объектов капитального строительства			
	Минимальный отступ от красных линий, м	Минимальный отступ от границ земельного участка, м	Предельное количество этажей, этаж	Максимальный процент застройки в границах земельного участка, %
Животноводство (1.7)	5	3	3	25
Пчеловодство (1.12)	5	3	3	60
Рыбоводство (1.13)	5	3	3	60
Научное обеспечение сельского хозяйства (1.14)	5	3	3	60
Обеспечение сельскохозяйственного производства (1.18)	5	3	3	60
Предоставление коммунальных услуг (3.1.1)	0	0	1	80
Деловое управление (4.1)	4	3	3	60
Магазины (4.4)	4	3	3	60
Пищевая промышленность (6.4)	5	5	3	80
Энергетика (6.7)	0	0	0	80
Связь (6.8)	0	0	1	80
Склад (6.9)	5	3	3	60
Складские площадки (6.9.1)	0	0	0	0
Гидротехнические сооружения (11.3)	0	0	0	0
Земельные участки (территории) общего пользования (12.0)	0	0	1	60

4. Ограничения использования земельных участков и объектов капитального строительства.

Ограничения использования земельных участков и объектов капитального строительства, находящихся в зоне с кодовым обозначением (СХ-2) и расположенных в границах зон с особыми условиями использования

территории, устанавливаются в соответствии со статьями 38-43 настоящих Правил.

5. Правовой режим сельскохозяйственных угодий в составе земель сельскохозяйственного назначения.

В соответствии с пунктом 6 статьи 36 Градостроительного кодекса Российской Федерации градостроительные регламенты не устанавливаются для сельскохозяйственных угодий в составе земель сельскохозяйственного назначения.

Статья 35. Зона лесов (Р-4)

1. Зона лесов (Р-4) определяется для использования и охраны лесов.
2. Виды разрешенного использования:

ОСНОВНЫЕ ВИДЫ РАЗРЕШЕННОГО ИСПОЛЬЗОВАНИЯ:

Наименование вида разрешённого использования земельного участка	Описание вида разрешённого использования земельного участка	Код
Использование лесов	Деятельность по заготовке, первичной обработке и вывозу древесины и недревесных лесных ресурсов, охрана и восстановление лесов и иные цели. Содержание данного вида разрешенного использования включает в себя содержание видов разрешенного использования с кодами 10.1 - 10.4 Классификатора	10.0
Общее пользование водными объектами	Использование земельных участков, примыкающих к водным объектам способами, необходимыми для осуществления общего водопользования (водопользования, осуществляемого гражданами для личных нужд, а также забор (изъятие) водных ресурсов для целей питьевого и хозяйственно-бытового водоснабжения, купание, использование маломерных судов, водных мотоциклов и других технических средств, предназначенных для отдыха на водных объектах, водопой, если соответствующие запреты не установлены законодательством)	11.1

УСЛОВНО РАЗРЕШЕННЫЕ ВИДЫ ИСПОЛЬЗОВАНИЯ:

Наименование вида разрешённого использования земельного участка	Описание вида разрешённого использования земельного участка	Код
--	--	------------

Наименование вида разрешённого использования земельного участка	Описание вида разрешённого использования земельного участка	Код
Отдых (рекреация)	Обустройство мест для занятия спортом, физической культурой, пешими или верховыми прогулками, отдыха и туризма, наблюдения за природой, пикников, охоты, рыбалки и иной деятельности; создание и уход за городскими лесами, скверами, прудами, озерами, водохранилищами, пляжами, а также обустройство мест отдыха в них. Содержание данного вида разрешенного использования включает в себя содержание видов разрешенного использования с кодами 5.1 - 5.5 Классификатора	5.0
Энергетика	Размещение объектов гидроэнергетики, тепловых станций и других электростанций, размещение обслуживающих и вспомогательных для электростанций сооружений (золоотвалов, гидротехнических сооружений); размещение объектов электросетевого хозяйства, за исключением объектов энергетики, размещение которых предусмотрено содержанием вида разрешенного использования с кодом 3.1	6.7
Связь	Размещение объектов связи, радиовещания, телевидения, включая воздушные радиорелейные, надземные и подземные кабельные линии связи, линии радиофикации, антенные поля, усилительные пункты на кабельных линиях связи, инфраструктуру спутниковой связи и телерадиовещания, за исключением объектов связи, размещение которых предусмотрено содержанием видов разрешенного использования с кодами 3.1.1, 3.2.3 Классификатора	6.8
Земельные участки (территории) общего пользования	Земельные участки общего пользования. Содержание данного вида разрешенного использования включает в себя содержание видов разрешенного использования с кодами 12.0.1 - 12.0.2 Классификатора	12.0

ВСПОМОГАТЕЛЬНЫЕ ВИДЫ РАЗРЕШЁННОГО ИСПОЛЬЗОВАНИЯ земельных участков и объектов капитального строительства для данной территориальной зоны не подлежат установлению.

3. Предельные размеры земельных участков и предельные параметры разрешённого строительства, реконструкции объектов капитального строительства

3.1. Предельные размеры земельных участков:

Наименование вида разрешенного использования (код)	Предельные размеры земельных участков		
	Минимальная ширина земельного участка, м	Минимальная площадь земельного участка, кв.м	Максимальная площадь земельного участка, кв.м
Отдых (рекреация) (5.0)	10	100	10000
Энергетика (6.7)	1	4	10000
Связь (6.8)	4	20	10000
Использование лесов (10.0)	10	1000	10000
Общее пользование водными объектами (11.1)	10	1000	10000
Земельные участки (территории) общего пользования (12.0)	10	1000	10000

3.2. Предельные параметры разрешенного строительства, реконструкции объектов капитального строительства:

Наименование вида разрешенного использования (код)	Предельные параметры разрешенного строительства, реконструкции объектов капитального строительства			
	Минимальный отступ от красных линий, м	Минимальный отступ от границ земельного участка, м	Предельное количество этажей, этаж	Максимальный процент застройки в границах земельного участка, %
Отдых (рекреация) (5.0)	5	3	3	80
Энергетика (6.7)	0	0	Не подлежит установлению	80
Связь (6.8)	0	0	1	80
Использование лесов (10.0)	0	0	0	0
Общее пользование водными объектами (11.1)	0	0	1	60
Земельные участки (территории) общего пользования (12.0)	0	0	1	60

4. Ограничения использования земельных участков и объектов капитального строительства.

Ограничения использования земельных участков и объектов капитального строительства, находящихся в зоне с кодовым обозначением (Р-4) и расположенных в границах зон с особыми условиями использования территории, устанавливаются в соответствии со статьями 38-41 настоящих Правил.

Статья 36. Зона, занятая кладбищами и крематориями (СН-1)

1. Зона, занятая кладбищами и крематориями (СН-1) определяется для размещения мест погребения, объектов похоронного обслуживания и установления их санитарно-защитных зон.

Местами погребения являются отведенные в соответствии с этическими, санитарными и экологическими требованиями участки земли с сооружаемыми на них кладбищами для захоронения тел (останков) умерших, а также иными зданиями и сооружениями, предназначенными для осуществления погребения умерших

2. Виды разрешенного использования:

ОСНОВНЫЕ ВИДЫ РАЗРЕШЕННОГО ИСПОЛЬЗОВАНИЯ:

Наименование вида разрешённого использования земельного участка	Описание вида разрешённого использования земельного участка	Код
Ритуальная деятельность	Размещение кладбищ, крематориев и мест захоронения; размещение соответствующих культовых сооружений; осуществление деятельности по производству продукции ритуально-обрядового назначения	12.1

УСЛОВНО РАЗРЕШЕННЫЕ ВИДЫ ИСПОЛЬЗОВАНИЯ:

Наименование вида разрешённого использования земельного участка	Описание вида разрешённого использования земельного участка	Код
Предоставление коммунальных услуг	Размещение зданий и сооружений, обеспечивающих поставку воды, тепла, электричества, газа, отвод канализационных стоков, очистку и уборку объектов недвижимости (котельных, водозаборов, очистных сооружений, насосных станций, водопроводов, линий электропередач, трансформаторных подстанций, газопроводов, линий связи, телефонных станций, канализаций, стоянок, гаражей и мастерских для обслуживания уборочной и аварийной техники, сооружений, необходимых для сбора и плавки снега)	3.1.1
Бытовое обслуживание	Размещение объектов капитального строительства, предназначенных для оказания населению или организациям бытовых услуг (мастерские мелкого ремонта, ателье, бани, парикмахерские, прачечные, химчистки, похоронные бюро)	3.3
Осуществление религиозных обрядов	Размещение зданий и сооружений, предназначенных для совершения религиозных обрядов и церемоний (в том числе церкви, соборы, храмы, часовни, мечети, молельные дома, синагоги)	3.7.1

ВСПОМОГАТЕЛЬНЫЕ ВИДЫ РАЗРЕШЁННОГО ИСПОЛЬЗОВАНИЯ земельных участков и объектов капитального строительства для данной территориальной зоны не подлежат установлению.

3. Предельные размеры земельных участков и предельные параметры разрешённого строительства, реконструкции объектов капитального строительства

3.1. Предельные размеры земельных участков:

Наименование вида разрешенного использования (код)	Предельные размеры земельных участков		
	Минимальная ширина земельного участка, м	Минимальная площадь земельного участка, кв.м	Максимальная площадь земельного участка, кв.м
Предоставление коммунальных услуг (3.1.1)	1	4	500
Бытовое обслуживание (3.3)	10	400	2000
Осуществление религиозных обрядов (3.7.1)	10	500	10000
Ритуальная деятельность (12.1)	20	5000	400000

3.2. Предельные параметры разрешенного строительства, реконструкции объектов капитального строительства:

Наименование вида разрешенного использования (код)	Предельные параметры разрешенного строительства, реконструкции объектов капитального строительства			
	Минимальный отступ от красных линий, м	Минимальный отступ от границ земельного участка, м	Предельное количество этажей, этаж	Максимальный процент застройки в границах земельного участка, %
Предоставление коммунальных услуг (3.1.1)	0	0	1	80
Бытовое обслуживание (3.3)	4	3	3	60
Осуществление религиозных обрядов (3.7.1)	4	3	3	60
Ритуальная деятельность (12.1)	6	1	2	80

4. Ограничения использования земельных участков и объектов капитального строительства

Ограничения использования земельных участков и объектов капитального строительства, находящихся в зоне с кодовым обозначением (СН-1) и расположенных в границах зон с особыми условиями использования территории, устанавливаются в соответствии со статьями 38-43 настоящих Правил.

Статья 37. Зона, занятая скотомогильниками, объектами, используемыми для захоронения твердых коммунальных отходов, и

иными объектами (СН-2)

1. Зона, занятая скотомогильниками, объектами, используемыми для захоронения твердых коммунальных отходов, и иными объектами (СН-2) определяется для размещения, хранения, захоронения, утилизации, накопления, обработки, обезвреживания отходов производства и потребления, а также размещение объектов размещения отходов, захоронения, хранения, обезвреживания таких отходов.

2. Виды разрешенного использования:

ОСНОВНЫЕ ВИДЫ РАЗРЕШЕННОГО ИСПОЛЬЗОВАНИЯ:

Наименование вида разрешённого использования земельного участка	Описание вида разрешённого использования земельного участка	Код
Специальная деятельность	Размещение, хранение, захоронение, утилизация, накопление, обработка, обезвреживание отходов производства и потребления, медицинских отходов, биологических отходов, радиоактивных отходов, веществ, разрушающих озоновый слой, а также размещение объектов размещения отходов, захоронения, хранения, обезвреживания таких отходов (скотомогильников, мусоросжигательных и мусороперерабатывающих заводов, полигонов по захоронению и сортировке бытового мусора и отходов, мест сбора вещей для их вторичной переработки)	12.2

УСЛОВНО РАЗРЕШЕННЫЕ ВИДЫ ИСПОЛЬЗОВАНИЯ земельных участков и объектов капитального строительства для данной территориальной зоны не подлежат установлению.

ВСПОМОГАТЕЛЬНЫЕ ВИДЫ РАЗРЕШЕННОГО ИСПОЛЬЗОВАНИЯ:

Наименование вида разрешённого использования земельного участка	Описание вида разрешённого использования земельного участка	Код
Коммунальное обслуживание	Размещение зданий и сооружений в целях обеспечения физических и юридических лиц коммунальными услугами. Содержание данного вида разрешенного использования включает в себя содержание видов разрешенного использования с кодами 3.1.1-3.1.2 Классификатора	3.1
Связь	Размещение объектов связи, радиовещания,	6.8

Наименование вида разрешённого использования земельного участка	Описание вида разрешённого использования земельного участка	Код
	телевидения, включая воздушные радиорелейные, надземные и подземные кабельные линии связи, линии радиофикации, антенные поля, усилительные пункты на кабельных линиях связи, инфраструктуру спутниковой связи и телерадиовещания, за исключением объектов связи, размещение которых предусмотрено содержанием видов разрешенного использования с кодами 3.1.1, 3.2.3 Классификатора	

3. Предельные размеры земельных участков и предельные параметры разрешённого строительства, реконструкции объектов капитального строительства

3.1. Предельные размеры земельных участков:

Наименование вида разрешенного использования (код)	Предельные размеры земельных участков		
	Минимальная ширина земельного участка, м	Минимальная площадь земельного участка, кв.м	Максимальная площадь земельного участка, кв.м
Коммунальное обслуживание (3.1)	1	4	5000
Связь (6.8)	4	20	10000
Специальная деятельность (12.2)	20	300	10000

3.2. Предельные параметры разрешенного строительства, реконструкции объектов капитального строительства:

Наименование вида разрешенного использования (код)	Предельные параметры разрешенного строительства, реконструкции объектов капитального строительства			
	Минимальный отступ от красных линий, м	Минимальный отступ от границ земельного участка, м	Предельное количество этажей, этаж	Максимальный процент застройки в границах земельного участка, %
Коммунальное обслуживание (3.1)	0	0	2	80
Связь (6.8)	0	0	1	80
Специальная деятельность (12.2)	5	1	2	80

4. Ограничения использования земельных участков и объектов капитального строительства:

Ограничения использования земельных участков и объектов капитального строительства, находящихся в зоне с кодовым обозначением (СН-2) и расположенных в границах зон с особыми условиями использования территории, устанавливаются в соответствии со статьями 38-43 настоящих Правил.

ГЛАВА 9. ОГРАНИЧЕНИЯ НА ИСПОЛЬЗОВАНИЕ ЗЕМЕЛЬНЫХ УЧАСТКОВ И ОБЪЕКТОВ КАПИТАЛЬНОГО СТРОИТЕЛЬСТВА В ЗОНАХ С ОСОБЫМИ УСЛОВИЯМИ ИСПОЛЬЗОВАНИЯ ТЕРРИТОРИЙ

Статья 38. Ограничения на использование земельных участков и объектов капитального строительства

1. Ограничения использования земельных участков и объектов капитального строительства, находящихся в границах зон с особыми условиями использования территории, определяются в соответствии с законодательством Российской Федерации.

Указанные ограничения могут относиться к видам разрешённого использования земельных участков и объектов капитального строительства, к предельным размерам земельных участков, к предельным параметрам разрешённого строительства, реконструкции объектов капитального строительства.

2. Требования градостроительного регламента в части видов разрешённого использования земельных участков и объектов капитального строительства, предельных размеров земельных участков и предельных параметров разрешённого строительства, реконструкции объектов капитального строительства действуют лишь в той степени, в которой не противоречат ограничениям использования земельных участков и объектов капитального строительства, установленных в зонах с особыми условиями использования территории.

3. В случае если указанные ограничения исключают один или несколько видов разрешённого использования земельных участков и/или объектов капитального строительства из числа предусмотренных градостроительным регламентом для соответствующей территориальной зоны или дополняют их, то в границах пересечения такой территориальной зоны с зоной с особыми условиями использования территории применяется соответственно ограниченный или расширенный перечень видов разрешённого использования земельных участков и/или объектов капитального строительства.

4. В случае если указанные ограничения устанавливают значения предельных размеров земельных участков и/или предельных параметров разрешённого строительства, реконструкции объектов капитального строительства отличные от предусмотренных градостроительным регламентом для соответствующей территориальной зоны, то в границах пересечения такой территориальной зоны с зоной с особыми условиями использования территории применяются наименьшие значения в части максимальных и наибольшие значения в части минимальных размеров земельных участков и параметров разрешённого строительства, реконструкции объектов капитального строительства.

5. В случае если указанные ограничения дополняют перечень предельных параметров разрешённого строительства, реконструкции объектов капитального строительства, установленные применительно к конкретной территориальной зоне, то в границах пересечения такой территориальной зоны с зоной с особыми условиями использования территории применяется расширенный перечень предельных параметров разрешённого строительства, реконструкции объектов капитального строительства.

6. В случае если указанные ограничения устанавливаются, в соответствии с законодательством, перечень согласующих организаций, то в границах пересечения такой территориальной зоны с зоной с особыми условиями использования территории установленные виды разрешённого использования, предельные размеры и предельные параметры земельных участков и объектов капитального строительства применяются с учётом необходимых исключений, дополнений и иных изменений, изложенных в заключениях согласующих организаций.

7. Границы зон с особыми условиями использования территории могут не совпадать с границами территориальных зон и пересекать границы земельных участков.

Статья 39. Ограничения использования земельных участков и объектов капитального строительства на территории водоохранных зон, прибрежных защитных полос

1. Ограничения использования земельных участков и объектов капитального строительства на территории водоохранных зон устанавливаются в целях предотвращения загрязнения, засорения, заиления указанных водных объектов и истощения их вод, а также сохранения среды обитания водных биологических ресурсов и других объектов животного и растительного мира.

2. Ограничения использования земельных участков и объектов капитального строительства на территории водоохранных зон определяются специальными режимами осуществления хозяйственной и иной деятельности, установленными статьёй 65 Водного кодекса Российской Федерации.

3. В соответствии со специальным режимом на территории водоохранных зон, границы которых отображены на карте градостроительного зонирования территории Поселения, запрещается:

1) использование сточных вод в целях повышения почвенного плодородия;

2) размещение кладбищ, скотомогильников, объектов размещения отходов производства и потребления, химических, взрывчатых, токсичных, отравляющих и ядовитых веществ, пунктов захоронения радиоактивных отходов, а также загрязнение территории загрязняющими веществами,

предельно допустимые концентрации которых в водах водных объектов рыбохозяйственного значения не установлены;

3) осуществление авиационных мер по борьбе с вредными организмами;

4) движение и стоянка транспортных средств (кроме специальных транспортных средств), за исключением их движения по дорогам и стоянки на дорогах и в специально оборудованных местах, имеющих твердое покрытие;

5) строительство и реконструкция автозаправочных станций, складов горюче-смазочных материалов (за исключением случаев, если автозаправочные станции, склады горюче-смазочных материалов размещены на территориях портов, инфраструктуры внутренних водных путей, в том числе баз (сооружений) для стоянки маломерных судов, объектов органов федеральной службы безопасности), станций технического обслуживания, используемых для технического осмотра и ремонта транспортных средств, осуществление мойки транспортных средств;

6) хранение пестицидов и агрохимикатов (за исключением хранения агрохимикатов в специализированных хранилищах на территориях морских портов за пределами границ прибрежных защитных полос), применение пестицидов и агрохимикатов;

7) сброс сточных, в том числе дренажных, вод;

8) разведка и добыча общераспространенных полезных ископаемых (за исключением случаев, если разведка и добыча общераспространенных полезных ископаемых осуществляются пользователями недр, осуществляющими разведку и добычу иных видов полезных ископаемых, в границах предоставленных им в соответствии с законодательством Российской Федерации о недрах горных отводов и (или) геологических отводов на основании утвержденного технического проекта в соответствии со статьей 19.1 Закона Российской Федерации от 21 февраля 1992 года № 2395-1 «О недрах»).

4. В границах прибрежных защитных полос наряду с ограничениями, установленными частью 3 настоящей статьи запрещается:

1) распашка земель;

2) размещение отвалов размываемых грунтов;

3) выпас сельскохозяйственных животных и организация для них летних лагерей, ванн.

5. В границах водоохранных зон допускаются проектирование, размещение, строительство, реконструкция, ввод в эксплуатацию, эксплуатация хозяйственных и иных объектов при условии оборудования таких объектов сооружениями, обеспечивающими охрану водных объектов от загрязнения, заиления и засорения и истощения вод в соответствии с водным законодательством и законодательством в области охраны окружающей среды.

6. Выбор типа сооружения, обеспечивающего охрану водного объекта от загрязнения, засорения, заиления и истощения вод, осуществляется с учетом необходимости соблюдения установленных в соответствии с законодательством в области охраны окружающей среды нормативов допустимых сбросов загрязняющих веществ, иных веществ и микроорганизмов. В целях настоящей статьи под сооружениями, обеспечивающими охрану водных объектов от загрязнения, засорения, заиления и истощения вод, понимаются:

1) централизованные системы водоотведения (канализации), централизованные ливневые системы водоотведения;

2) сооружения и системы для отведения (сброса) сточных вод в централизованные системы водоотведения (в том числе дождевых, талых, инфильтрационных, поливомоечных и дренажных вод), если они предназначены для приема таких вод;

3) локальные очистные сооружения для очистки сточных вод (в том числе дождевых, талых, инфильтрационных, поливомоечных и дренажных вод), обеспечивающие их очистку исходя из нормативов, установленных в соответствии с требованиями законодательства в области охраны окружающей среды и Водного кодекса Российской Федерации;

4) сооружения для сбора отходов производства и потребления, а также сооружения и системы для отведения (сброса) сточных вод (в том числе дождевых, талых, инфильтрационных, поливомоечных и дренажных вод) в приемники, изготовленные из водонепроницаемых материалов.

7. В отношении территорий садоводческих, огороднических или дачных некоммерческих объединений граждан, размещенных в границах водоохранных зон и не оборудованных сооружениями для очистки сточных вод, до момента их оборудования такими сооружениями и (или) подключения к системам, указанным в пункте 1 части 5 настоящей статьи, допускается применение приемников, изготовленных из водонепроницаемых материалов, предотвращающих поступление загрязняющих веществ, иных веществ и микроорганизмов в окружающую среду.

8. На территориях, расположенных в границах водоохранных зон и занятых защитными лесами, особо защитными участками лесов, наряду с ограничениями, установленными частью 3 настоящей статьи, действуют ограничения, предусмотренные установленными лесным законодательством правовым режимом защитных лесов, правовым режимом особо защитных участков лесов.

9. Строительство, реконструкция и эксплуатация специализированных хранилищ агрохимикатов допускаются при условии оборудования таких хранилищ сооружениями и системами, предотвращающими загрязнение водных объектов.

10. В границах зон затопления, подтопления запрещаются:

1) строительство объектов капитального строительства, не обеспеченных сооружениями и (или) методами инженерной защиты

территорий и объектов от негативного воздействия вод;

2) использование сточных вод в целях повышения почвенного плодородия;

3) размещение кладбищ, скотомогильников, объектов размещения отходов производства и потребления, химических, взрывчатых, токсичных, отравляющих веществ, пунктов хранения и захоронения радиоактивных отходов;

4) осуществление авиационных мер по борьбе с вредными организмами.

Статья 40. Ограничения использования земельных участков и объектов капитального строительства на территории охранных зон объектов электросетевого хозяйства

1. Охранная зона объектов электросетевого хозяйства устанавливается в целях обеспечения безопасного функционирования и эксплуатации, исключения возможности повреждения линий электропередачи и иных объектов электросетевого хозяйства.

2. Ограничения использования земельных участков и объектов капитального строительства на территории охранных зон определяются на основании Правил установления охранных зон объектов электросетевого хозяйства и особых условий использования земельных участков, расположенных в границах таких зон, утверждённых Постановлением Правительства Российской Федерации от 24 февраля 2009 года № 160.

3. Охранные зоны устанавливаются:

1) вдоль воздушных линий электропередачи – в виде части поверхности участка земли и воздушного пространства (на высоту, соответствующую высоте опор воздушных линий электропередачи), ограниченной параллельными вертикальными плоскостями, отстоящими по обе стороны линии электропередачи от крайних проводов на следующем расстоянии:

а) при проектно номинальном классе напряжения до 1 кВ – 2 метра;

б) при проектно номинальном классе напряжения 35 кВ – 15 метров;

в) при проектно номинальном классе напряжения 110 кВ – 20 метров;

г) при проектно номинальном классе напряжения 1 – 20 кВ – 10 метров.

2) вдоль подземных кабельных линий электропередачи – в виде части поверхности участка земли, расположенного под ней участка недр (на глубину, соответствующую глубине прокладки кабельных линий электропередачи), ограниченной параллельными вертикальными плоскостями, отстоящими по обе стороны линии электропередачи от крайних кабелей на расстоянии 1 метра (при прохождении кабельных линий напряжением до 1 киловольта под тротуарами – на 0,6 метра в сторону зданий и сооружений и на 1 метр в сторону проезжей части улицы);

3) вдоль подводных кабельных линий электропередачи - в виде водного пространства от водной поверхности до дна, ограниченного вертикальными плоскостями, отстоящими по обе стороны линии от крайних кабелей на расстоянии 100 метров;

4) вдоль переходов воздушных линий электропередачи через водоемы (реки, каналы, озера и др.) - в виде воздушного пространства над водной поверхностью водоемов (на высоту, соответствующую высоте опор воздушных линий электропередачи), ограниченного вертикальными плоскостями, отстоящими по обе стороны линии электропередачи от крайних проводов для судоходных водоемов на расстоянии 100 метров, для несудоходных водоемов - на расстоянии, предусмотренном для установления охранных зон вдоль воздушных линий электропередачи.

4. В охранных зонах запрещается осуществлять любые действия, которые могут нарушить безопасную работу объектов электросетевого хозяйства, в том числе привести к их повреждению или уничтожению, и (или) повлечь причинение вреда жизни, здоровью граждан и имуществу физических или юридических лиц, а также повлечь нанесение экологического ущерба и возникновение пожаров, в том числе:

1) набрасывать на провода и опоры воздушных линий электропередачи посторонние предметы, а также подниматься на опоры воздушных линий электропередачи;

2) размещать любые объекты и предметы (материалы) в пределах созданных в соответствии с требованиями нормативно-технических документов проходов и подъездов для доступа к объектам электросетевого хозяйства, а также проводить любые работы и возводить сооружения, которые могут препятствовать доступу к объектам электросетевого хозяйства, без создания необходимых для такого доступа проходов и подъездов;

3) находиться в пределах огороженной территории и помещениях распределительных устройств и подстанций, открывать двери и люки распределительных устройств и подстанций, производить переключения и подключения в электрических сетях (указанное требование не распространяется на работников, занятых выполнением разрешенных в установленном порядке работ), разводить огонь в пределах охранных зон вводных и распределительных устройств, подстанций, воздушных линий электропередачи, а также в охранных зонах кабельных линий электропередачи;

4) размещать свалки;

5) производить работы ударными механизмами, сбрасывать тяжести массой свыше 5 тонн, производить сброс и слив едких и коррозионных веществ и горюче-смазочных материалов (в охранных зонах подземных кабельных линий электропередачи).

5. В охранных зонах, установленных для объектов электросетевого хозяйства напряжением свыше 1000 вольт, помимо действий, предусмотренных частью 4 настоящей статьи, запрещается:

1) складировать или размещать хранилища любых, в том числе горюче-смазочных, материалов;

2) размещать детские и спортивные площадки, стадионы, рынки, торговые точки, полевые станы, загоны для скота, гаражи и стоянки всех видов машин и механизмов, за исключением гаражей-стоянок автомобилей, принадлежащих физическим лицам, проводить любые мероприятия, связанные с большим скоплением людей, не занятых выполнением разрешенных в установленном порядке работ (в охранных зонах воздушных линий электропередачи);

3) использовать (запускать) любые летательные аппараты, в том числе воздушных змеев, спортивные модели летательных аппаратов (в охранных зонах воздушных линий электропередачи).

6. В пределах охранных зон без письменного решения о согласовании сетевых организаций юридическим и физическим лицам запрещаются:

1) строительство, капитальный ремонт, реконструкция или снос зданий и сооружений;

2) взрывные, мелиоративные работы, в том числе связанные с временным затоплением земель;

3) посадка и вырубка деревьев и кустарников;

4) дноуглубительные, землечерпальные и погрузочно-разгрузочные работы, добыча рыбы, других водных животных и растений придонными орудиями лова, устройство водопоев, колка и заготовка льда (в охранных зонах подводных кабельных линий электропередачи);

5) проход плавательных средств, у которых расстояние по вертикали от верхнего крайнего габарита с грузом или без груза до нижней точки провеса проводов переходов воздушных линий электропередачи через водоемы менее минимально допустимого расстояния, в том числе с учетом максимального уровня подъема воды при паводке;

6) проезд машин и механизмов, имеющих общую высоту с грузом или без груза от поверхности дороги более 4,5 метра (в охранных зонах воздушных линий электропередачи);

7) земляные работы на глубине более 0,3 метра (на вспахиваемых землях на глубине более 0,45 метра), а также планировка грунта (в охранных зонах подземных кабельных линий электропередачи).

7. В охранных зонах, установленных для объектов электросетевого хозяйства напряжением до 1000 вольт, помимо действий, предусмотренных частью 6 настоящей статьи, без письменного решения о согласовании сетевых организаций запрещается:

1) размещать детские и спортивные площадки, стадионы, рынки, торговые точки, загоны для скота, гаражи и стоянки всех видов машин и механизмов (в охранных зонах воздушных линий электропередачи);

2) складировать или размещать хранилища любых, в том числе горюче-смазочных, материалов.

Статья 41. Ограничения использования земельных участков и объектов капитального строительства в зонах охраны объектов культурного наследия

Ограничения использования земельных участков и объектов капитального строительства на территории зон охраны объектов культурного наследия (памятников истории и культуры) Российской Федерации определяются в соответствии с Федеральным законом от 25 июня 2002 года № 73-ФЗ «Об объектах культурного наследия (памятниках истории и культуры) народов Российской Федерации» и (или) проектом зон охраны объектов культурного наследия.

Статья 42. Ограничения использования земельных участков и объектов капитального строительства в границах особо охраняемой природной территории

1. Режим особой охраны Веркольского государственного природного ландшафтного заказника регионального значения утвержден постановлением Правительства Архангельской области от 15 марта 2016 года № 82-пп.

2. Пользователи, владельцы и собственники земельных участков, расположенных в границах заказника, обязаны соблюдать установленный в заказнике режим особой охраны.

3. На территории заказника запрещается:

1) рубка лесных насаждений, за исключением:

- рубок для проведения санитарно-оздоровительных мероприятий (вырубка погибших и поврежденных лесных насаждений, очистка лесов от захламления, загрязнения и иного негативного воздействия);

- рубок при проведении мероприятий по ликвидации чрезвычайной ситуации в лесах, возникшей вследствие лесных пожаров, проводимых в соответствии со статьей 53.6 Лесного кодекса Российской Федерации;

- рубок, связанных со строительством, реконструкцией и эксплуатацией линейных объектов;

- выборочных рубок в части кварталов № 122, 123 Веркольского участкового лесничества Карпогорского лесничества, связанных с заготовкой гражданами древесины для собственных нужд;

2) нарушение выводковых убежищ животных, сбор яиц;

3) мелиорация земель;

4) въезд, проезд и стоянка всех видов механических транспортных средств вне существующих дорог, за исключением:

- транспортных средств федеральных органов исполнительной власти, исполнительных органов государственной власти Архангельской области, подведомственных им государственных учреждений при осуществлении государственного контроля (надзора), объекты которого расположены на территории заказника, и иных служебных мероприятий;

- транспортных средств правоохранительных органов, аварийно-спасательных служб и формирований при выполнении ими служебных мероприятий и (или) аварийно-спасательных работ;

- транспортных средств лиц, осуществляющих санитарно-оздоровительные мероприятия и мероприятия по ликвидации чрезвычайных ситуаций в лесах, возникших вследствие лесных пожаров;

5) размещение отходов производства и потребления;

6) применение ядохимикатов, минеральных удобрений, химических средств защиты растений и стимуляторов роста;

7) интродукция объектов животного и растительного мира в целях их акклиматизации;

8) организация туристических стоянок и разведение костров вне специально оборудованных мест;

9) строительство зданий, строений и сооружений, дорог и трубопроводов, линий электропередач и прочих коммуникаций, за исключением:

- объектов, обеспечивающих функционирование инфраструктуры муниципального образования "Пинежский муниципальный район" Архангельской области при отсутствии иных вариантов их размещения;

- объектов, обеспечивающих функционирование заказника;

10) уничтожение и порча установленных предупредительных или информационных знаков (аншлагов).

4. В особо охраняемой зоне дополнительно к ограничениям, установленным пунктом 3 настоящей статьи, запрещается:

1) въезд, проезд и стоянка всех видов механических транспортных средств вне существующих автомобильных дорог общего пользования, за исключением:

транспортных средств федеральных органов исполнительной власти, исполнительных органов государственной власти Архангельской области, подведомственных им государственных учреждений при осуществлении государственного контроля (надзора), объекты которого расположены на территории заказника, и иных служебных мероприятий;

транспортных средств правоохранительных органов, аварийно-спасательных служб и формирований при выполнении ими служебных мероприятий и (или) аварийно-спасательных работ;

2) организация спортивных и зрелищных мероприятий;

3) обустройство экологических троп;

4) распашка земель;

5) выпас скота;

б) строительство зданий, строений и сооружений, дорог и трубопроводов, линий электропередач и прочих коммуникаций, за исключением объектов, обеспечивающих функционирование заказчика.

5. Строительство и реконструкция объектов, расположенных в границах заказчика, осуществляются в соответствии с законодательством Российской Федерации и законодательством Архангельской области.

6. На территории заказчика в зоне заказного режима устанавливаются следующие виды разрешенного использования земельных участков в соответствии с классификатором видов разрешенного использования земельных участков, утвержденным федеральным органом исполнительной власти, осуществляющим функции по выработке государственной политики и нормативно-правовому регулированию в сфере земельных отношений:

1) основные виды разрешенного использования земельных участков:

- деятельность по особой охране и изучению природы (код 9.0);
- охрана природных территорий (код 9.1);
- заготовка древесины (код 10.1) в части рубки лесных насаждений, выросших в природных условиях, гражданами для собственных нужд и в части охраны и восстановления лесов;
- резервные леса (код 10.4);

2) вспомогательные виды разрешенного использования земельных участков:

- предоставление коммунальных услуг (код 3.1.1) в части размещения сооружений, обеспечивающих поставку воды, тепла, электричества, газа;
- природно-познавательный туризм (код 5.2) в части размещения палаточных лагерей для проведения походов и экскурсий по ознакомлению с природой, пеших и конных прогулок, устройство троп и дорожек, размещение щитов с познавательными сведениями об окружающей природной среде;
- связь (код 6.8);
- историко-культурная деятельность (код 9.3);
- общее пользование водными объектами (код 11.1), за исключением использования водных мотоциклов и устройства водопоев.

7. На территории заказчика в особо охраняемой зоне устанавливаются следующие виды разрешенного использования земельных участков в соответствии с классификатором видов разрешенного использования земельных участков, утвержденным федеральным органом исполнительной власти, осуществляющим функции по выработке государственной политики и нормативно-правовому регулированию в сфере земельных отношений:

1) основные виды разрешенного использования земельных участков:

- деятельность по особой охране и изучению природы (код 9.0);
- охрана природных территорий (код 9.1);
- заготовка древесины (код 10.1) в части охраны и восстановления лесов;
- резервные леса (код 10.4);

2) вспомогательные виды разрешенного использования земельных участков:

- заготовка лесных ресурсов (код 10.3) в части сбора и заготовки недревесных и пищевых лесных ресурсов гражданами для собственных нужд, за исключением заготовки живицы;

- общее пользование водными объектами (код 11.1), за исключением использования водных мотоциклов и устройства водопоев.

Статья 43. Ограничения оборотоспособности земельных участков

1. Оборот земельных участков осуществляется в соответствии с гражданским законодательством и Земельным кодексом Российской Федерации.

2. Земельные участки, отнесенные к землям, изъятым из оборота, не могут предоставляться в частную собственность, а также быть объектами сделок, предусмотренных гражданским законодательством.

Земельные участки, отнесенные к землям, ограниченным в обороте, не предоставляются в частную собственность, за исключением случаев, установленных федеральными законами.

3. Содержание ограничений оборота земельных участков устанавливается Земельным кодексом Российской Федерации, федеральными законами.

4. Из оборота изъяты земельные участки, занятые находящимися в федеральной собственности следующими объектами:

1) государственными природными заповедниками и национальными парками (за исключением случаев, предусмотренных статьей 95 Земельного кодекса Российской Федерации);

2) зданиями, сооружениями, в которых размещены для постоянной деятельности Вооруженные Силы Российской Федерации, другие войска, воинские формирования и органы (за исключением случаев, установленных федеральными законами);

3) зданиями, сооружениями, в которых размещены военные суды;

4) объектами организаций федеральной службы безопасности;

5) объектами организаций органов государственной охраны;

6) объектами использования атомной энергии, пунктами хранения ядерных материалов и радиоактивных веществ;

7) объектами, в соответствии с видами деятельности которых созданы закрытые административно-территориальные образования;

8) объектами учреждений и органов Федеральной службы исполнения наказаний;

9) воинскими и гражданскими захоронениями;

10) инженерно-техническими сооружениями, линиями связи и коммуникациями, возведенными в интересах защиты и охраны Государственной границы Российской Федерации.

5. Ограничиваются в обороте находящиеся в государственной или муниципальной собственности следующие земельные участки:

1) в пределах особо охраняемых природных территорий, не указанные в пункте 4 статьи 27 Земельного кодекса Российской Федерации;

2) из состава земель лесного фонда;

3) в пределах которых расположены водные объекты, находящиеся в государственной или муниципальной собственности;

4) занятые особо ценными объектами культурного наследия народов Российской Федерации, объектами, включенными в Список всемирного наследия, историко-культурными заповедниками, объектами археологического наследия, музеями-заповедниками;

5) предоставленные для обеспечения обороны и безопасности, оборонной промышленности, таможенных нужд и не указанные в части 4 статьи 27 Земельного кодекса Российской Федерации;

6) не указанные в части 4 статьи 27 Земельного кодекса Российской Федерации в границах закрытых административно-территориальных образований;

7) предназначенные для строительства, реконструкции и (или) эксплуатации (далее также - размещение) объектов морского транспорта, внутреннего водного транспорта, воздушного транспорта, сооружений навигационного обеспечения воздушного движения и судоходства, объектов инфраструктуры железнодорожного транспорта общего пользования, а также автомобильных дорог федерального значения, регионального значения, межмуниципального значения или местного значения;

9) занятые объектами космической инфраструктуры;

10) расположенные под объектами гидротехнических сооружений;

11) предоставленные для производства ядовитых веществ, наркотических средств;

12) загрязненные опасными отходами, радиоактивными веществами, подвергшиеся биогенному загрязнению, иные подвергшиеся деградации земли;

13) расположенные в границах земель, зарезервированных для государственных или муниципальных нужд;

14) в первом поясе зон санитарной охраны водных объектов, используемых для целей питьевого и хозяйственно-бытового водоснабжения.

6. Оборот земель сельскохозяйственного назначения и образование земельных участков из земель сельскохозяйственного назначения регулируется Земельным кодексом Российской Федерации и Федеральным законом от 24 июля 2002 года № 101-ФЗ «Об обороте земель сельскохозяйственного назначения».

7. Часть 6 настоящей статьи не распространяется на относящиеся к землям сельскохозяйственного назначения садовые или огородные земельные участки, земельные участки, предназначенные для ведения личного подсобного хозяйства, гаражного строительства (в том числе

индивидуального гаражного строительства), а также на земельные участки, на которых расположены объекты недвижимого имущества.

8. Запрещается приватизация земельных участков в пределах береговой полосы, установленной в соответствии с Водным кодексом Российской Федерации, а также земельных участков, на которых находятся пруды, обводненные карьеры, в границах территорий общего пользования.